

Le fascicule des  
initiatives engagées  
de la communauté ULB

TERRO



ULB *engagée*  
asbl



## *TERRO, le fascicule qui met en lumière la troisième mission de l'ULB !*

Depuis 1834, l'ULB est une université engagée. Engagée pour l'émancipation, en particulier l'émancipation des femmes, engagée contre l'intolérance et le dogmatisme, engagée dans le débat critique, engagée pour la justice sociale, engagée pour la coopération internationale, engagée pour la liberté !

Avec l'enseignement et la recherche, l'engagement sociétal constitue l'un des piliers de notre Institution. Ce rôle, cette « troisième mission », notre communauté l'incarne en créant et portant des initiatives solidaires et citoyennes, dans les murs de l'Université comme au-delà.

Ces initiatives sont suscitées, facilitées, nourries et mises en lumière par l'asbl institutionnelle ULB Engagée.

En cette année de célébration du centenaire du campus du Solbosch, ULB Engagée a créé le fascicule TERRO qui se veut à la fois un répertoire mettant en valeur notre riche mobilisation sociétale et un outil visant à encourager l'engagement de toutes et tous. Solidarités & inclusion, bien-être & santé, environnement & mobilité, culture & débat : la remarquable diversité des projets engagés de notre communauté est reflétée dans cette publication.

C'est une fierté pour moi de partager le travail de nos équipes qui incarnent les valeurs humanistes de notre Institution avec tant de créativité et d'enthousiasme. Merci pour l'ensemble des initiatives innovantes et impactantes qui sont mentionnées dans ce fascicule, et merci surtout à tous ceux et celles qui les ont portées, ont donné de leur énergie et de leur temps si précieux au service de la collectivité.

Bonne lecture... qui suscitera, je l'espère, de nouvelles envies d'agir pour un monde plus juste et plus solidaire.

Annemie Schaus,  
Rectrice



# TERRO

## QUÉSACO?

**L'ULB est un terreau fertile** dans lequel de nombreuses personnes se mobilisent sur leur temps libre dans des activités sociétales et/ou dans la vie associative. Les initiatives engagées et solidaires portées par la communauté sont si diverses et dispersées qu'il est difficile de se faire une idée de tout ce qui existe ! C'est pourquoi ULB Engagée, au travers de son fascicule d'initiatives engagées d'abord puis aujourd'hui de **TERRO**, tente d'offrir un aperçu qui peut déjà ouvrir un certain nombre de portes.

ULB Engagée a pensé **TERRO** comme un annuaire inspirant pour les personnes souhaitant s'engager, mais aussi comme une vitrine mettant en avant les initiatives engagées et solidaires existantes au sein de la communauté.

Bien entendu, cette publication n'est pas exhaustive car les projets portés par la communauté universitaire sont nombreux ! Mais nous espérons qu'elle vous offrira un beau panorama, riche et varié, de ce qui nous anime ici à l'ULB.

# SOMMAIRE

## INITIATIVES ENGAGÉES DE LA COMMUNAUTÉ ULB > 7

### SOLIDARITÉS & INCLUSION > 8

*Law students with refugees* > 8-9

*Frigo partagé* > 10-11

*Quid ULB* > 12-13

*Women in tech* > 14-15

*La Brèche* > 16-17

*QG* > 18-19

*180 Degrees Consulting* > 20-21

### BIEN-ÊTRE & SANTÉ > 22

*Tulipal* > 22-23

*BEMSA* > 24-25

*AeS* > 26-27

### ENVIRONNEMENT & MOBILITÉ > 28

*Repair Café* > 28-29

*As Bean* > 30-31

*Le jardin Mimosa* > 32-33

*Ateliers roue libre* > 34-35

*Remorqueable* > 36-37

### CULTURE & DÉBATS > 38

*Cercle Impro-vocation* > 38-39

*Fidae* > 40-41

*La revue ULB* > 42-43

*Ateliers Théâtre pour  
enfants merveilleux* > 44-45

*Cercle de Jeu de Rôle* > 46-47

*Bibliothèque engagée du Librex* > 48-49

## AUTRES PISTES D'ENGAGEMENT ET OUTILS À DISPOSITION > 50

**Pour les étudiant·es** > 50-55

**Pour tou·tes les membres  
de la communauté** > 56-59

# COMMENT UTILISER TERRO ?

Il y a principalement deux manières de trouver ce que vous cherchez dans TERRO.

## 1. Vous voulez travailler sur une thématique en particulier ?

Direction la table des matières, que vous trouverez sur la page précédente et qui vous permettra d'aller directement à la catégorie concernée.

## 2. Vous souhaitez plutôt vous engager dans un type d'activité en particulier ?

Jetez un œil à la liste de mots-clés ci-dessous : une recherche des mots ou pictogrammes correspondants à travers le document vous permettra de trouver votre bonheur.



Les initiatives choisies ont été classées en **quatre catégories** :

**ENVIRONNEMENT ET MOBILITÉ**, rassemblant les initiatives liées au développement durable et aux transports.

**SOLIDARITÉS ET INCLUSION**, qui comprend les projets solidaires et d'entraide.

**BIEN-ÊTRE ET SANTÉ**, qui regroupe les initiatives liées au sport et à la prévention des risques pour la santé de la communauté.

**CULTURE ET DÉBATS**, qui met en avant des projets liés à l'art, aux lettres, aux langues, à la musique, aux médias et aux débats.



**INITIATIVES ENGAGÉES DE LA COMMUNAUTÉ ULB**





# LAW STUDENTS WITH REFUGEES

L'AURÉATS BOURSE STÉPHANE HESSEL 2020

Law Students With Refugees (LSWR) a pour but de fournir une information juridique de première ligne aux candidat-es réfugié-es concernant leurs droits et le rôle des avocat-es. Ce groupe d'étudiant-es de toutes facultés organise des permanences juridiques deux fois par semaine à l'Office des étrangers.

LSWR sensibilise également les étudiant-es via l'organisation de formations, conférences et projections-débats en rapport avec le droit des étrangers. L'association participe aussi à des initiatives, évènements et manifestations de sensibilisation au parcours migratoire.

Enfin, les étudiant-es du LSWR ont récemment développé un fond de traduction ainsi qu'un projet « récit de vie ». Ces nouveautés visent à soutenir les réfugié-es qui, lors de la procédure, doivent faire le récit de leur départ à leur arrivée, alors même que les avocat-es n'ont que peu de temps à consacrer à cette étape cruciale.

## 2 PERMANENCES JURIDIQUES PAR SEMAINE



TRAVAIL EN EQUIPE



ASSISTANCE & CONSULTANCE



SENSIBILISATION & COMMUNICATION



## RENCONTRE AVEC ANISSA BATIK COORDINATRICE



## 10 MEMBRES DE L'ÉQUIPE

### CONTACT

- [www.lawstudentswithrefugees.be](http://www.lawstudentswithrefugees.be)
- [lawstudentswithrefugees@gmail.com](mailto:lawstudentswithrefugees@gmail.com)

@ULBLSWR

@lswr\_ulb

[www.linkedin.com/company/lswr](http://www.linkedin.com/company/lswr)

« Si tu devais décrire LSWR en 3 mots, lesquels choisirais-tu ?

**ENGAGEMENT  
HUMAIN  
SOLIDARITÉ**

« Sur quoi est-ce que l'équipe travaille en ce moment ?

On travaille beaucoup sur des dossiers de régularisation et de demande d'asile, et on continue à faire des entretiens particuliers avec les demandeur-euses. On a aussi organisé dernièrement une conférence sur la crise ukrainienne, qui discutait du rôle du droit européen dans ce contexte, et questionnait le traitement dif-

férencié des réfugié-es ukrainien-nes par rapport aux autres. Et en ce moment on travaille aussi à la réalisation d'un reportage sur LSWR : on organisera d'ailleurs une projection quand il sera prêt !

# 15 À 20 DOSSIERS TRAITÉS SUR L'ANNÉE ACADÉMIQUE

« Qu'est-ce que ton engagement au sein de LSWR t'a apporté ?

J'ai toujours aimé mes études mais avec LSWR, j'en suis vraiment tombée amoureuse : c'est ma vocation, et c'est de cette manière-là que je veux utiliser mes compétences en droit parce que ça me tient énormément à cœur. J'y ai aussi fait de belles rencontres, de jeunes de différents horizons, le tout dans une ambiance très bienveillante et dans le partage d'une passion commune pour la cause migratoire. Au final je ressens énormément de gratitude et j'en retire un grand sentiment d'utilité qui fait du bien : il y a encore beaucoup à faire, il faut qu'on se mobilise !

« Un message pour ceux-celles qui voudraient vous rejoindre ?

Il est toujours possible de nous rejoindre : on ne dira jamais non à une aide, aussi minime soit-elle. On a de la place pour tous-tes quel que soit le cursus ou le nombre d'heures disponibles pour se consacrer à LSWR. Avoir envie de changer les choses suffit !



# FRIGO PARTAGÉ ULB

L'AURÉATS BOURSE STÉPHANE HESSEL 2018

Le Frigo partagé de l'ULB distribue de la nourriture provenant d'inventus de magasins à toute personne s'y présentant, sans condition. Le projet, inspiré du concept de frigos solidaires présents dans différentes villes, s'est lancé à l'automne 2017 grâce à des étudiant-es et habitant-es du quartier universitaire autour du campus Solbosch.

Situé Rue Antoine Depage, le Frigo partagé vise, par son action, à faciliter l'accès à de la nourriture pour des personnes dans le besoin, ainsi qu'à réduire le gaspillage alimentaire dans les magasins qui entourent les campus et à l'ULB.

**100 AINES DE KG**  
DE NOURRITURE DISTRIBUÉS CHAQUE SEMAINE

L'association cherche en permanence des bénévoles pour récupérer les inventus dans ses magasins partenaires. Cela peut se faire en transports en commun, à vélo ou en voiture, idéalement. D'autres bénévoles sont également en charge de trier, ranger et distribuer ces mêmes inventus.



TRAVAIL MANUEL



COLLECTE & DISTRIBUTION



GESTION DE PROJETS



RENCONTRE AVEC

**GILLES DHONDT** COFONDATEUR



CONTACT

• [ca@collectifrecup.be](mailto:ca@collectifrecup.be)

@frigoULB

@frigopartageulb

« Si tu devais décrire le Frigo Partagé de l'ULB en 3 mots, lesquels choisirais-tu ?

**PARTAGE  
SOLIDARITÉ  
ALIMENTATION**

« Sur quoi est-ce que l'équipe travaille en ce moment ?

On a récemment reçu une visite de l'Agence fédérale pour la sécurité de la chaîne alimentaire (AFSCA). On travaille à l'amélioration de nos standards d'hygiène, et on continue notre mission principale de collecte et distribution de nourriture.

« Qu'est-ce que ton engagement au sein du Frigo Partagé t'a apporté ?

J'ai moi-même bénéficié du projet lorsque j'étais étudiant, ce qui m'a permis d'être plus à l'aise. Grâce à l'association j'ai pu faire de belles rencontres humaines. J'ai aussi développé mes compétences organisationnelles, notamment en termes de gestion de plannings ou d'équipe.

« Un message pour ceux-celles qui voudraient vous rejoindre ?

On a toujours un gros besoin de bénévoles ! Rejoindre le Frigo partagé, c'est avoir le sentiment de faire une bonne action à la fois pour des personnes en difficulté, mais aussi pour la réduction du gaspillage alimentaire. Devenir bénévole permet aussi de faire de belles rencontres, et de récupérer de bons produits pour soi-même !

**100 TONNES**  
D'INVENDES  
SAUVÉS PAR AN

**25**  
VOLONTAIRES

**30**  
PERSONNES  
NOURRIES PAR  
DISTRIBUTION



## QUID ASBL



TRAVAIL EN ÉQUIPE



ASSISTANCE & CONSULTANCE



GESTION DE PROJETS

Quid est une association sans but lucratif avec comme objectif d'aider et de conseiller l'ensemble des étudiant-es de l'ULB dans le domaine juridique. Il s'agit d'une clinique d'aide juridique gratuite destinée aux étudiant-es.

L'association a été créée par cinq étudiant-es de l'ULB, porté-es par une envie insatiable d'entreprendre.

Bien qu'étudiant-es, ils sont en constante recherche d'amélioration, tant de la qualité de leur travail que de la relation qu'ils entretiennent avec les étudiant-es conseillé-es.

Ce projet a l'avantage de présenter tout ce dont un-e juriste peut rêver : des défis intellectuels sans cesse renouvelés pour une finalité sociale certaine.

# QUID ULB

L'AURÉATS BOURSE STÉPHANE HESSEL 2015

# 30

CAS SUIVIS PAR QUADRIMESTRE



## RENCONTRE AVEC CLAIRE CONTRERAS PRÉSIDENTE



### CONTACT

- [www.engagee.ulb.be/quid](http://www.engagee.ulb.be/quid)
- [quid.ulb@gmail.com](mailto:quid.ulb@gmail.com)

 @quidASBL

 @quidulb

 [be.linkedin.com/company/quid-](https://be.linkedin.com/company/quid-)

« Si tu devais décrire Quid ULB en 3 mots, lesquels choisirais-tu ?

**AIDE JURIDIQUE  
ÉCOUTE  
TRAVAIL D'ÉQUIPE**

« Sur quoi est-ce que l'équipe travaille en ce moment ?

La plupart du soutien juridique en ce moment est orienté vers le bail. Les étudiant-es sont très inquiet-es de savoir s'ils-elles vont voir leurs garanties locatives restituées. C'est un sujet très courant chez les étudiant-es et qui exige une forte implication pour bien les orienter. Notre but est tou-

jours d'arriver à un arrangement à l'amiable pour éviter de saisir l'instance judiciaire, ce qui est réalisé dans la plupart des cas.

« Qu'est-ce que ton engagement au sein de Quid ULB t'a apporté ?

Cet engagement m'a permis de développer mon esprit d'équipe, parce qu'ici on travaille d'une manière solidaire selon nos compétences. Cet engagement m'a aussi permis d'affiner mes connaissances juridiques et finalement d'avoir une grande gratification de pouvoir aider les étudiant-es démunis-es.

« Un message pour ceux-celles qui voudraient vous rejoindre ?

Si vous êtes motivé-e, n'hésitez pas à postuler. Il s'agit d'une expérience enrichissante tant au niveau personnel que professionnel. Il ne faut pas avoir peur au niveau des connaissances, car ici on se forme ensemble tout au long de l'année.

# 5

MEMBRES

# 12

ÉTUDIANT-ES  
CONSULTANT-ES



# WOMINTECH

Créée en 2021, WomInTech est une initiative du bureau étudiant de l'École polytechnique de Bruxelles qui promeut la diversité des genres en ingénierie. Depuis plus de 20 ans, l'École fait face à un plateau de 20% d'étudiantes par promotion, ce qui influe non seulement sur l'environnement de travail des étudiant-es, la pluralité et diversité dans les études mais aussi dans les innovations technologiques qui impacteront la société de demain. En perspective, la Belgique a le pourcentage de femmes en ingénierie le plus bas avec les sciences physiques et l'informatique. WomInTech veut donc montrer l'importance de la diversité des genres dans les filières Sciences, Technologie, Ingénierie et Mathématiques et, plus globalement, vise à déconstruire les stéréotypes liés à ces filières, via diverses activités. Ces dernières ont toutes un socle commun d'inclusion et d'intégration au niveau de l'ULB mais également dans les écoles secondaires bruxelloises.

WomInTech cherche à démystifier les carrières scientifiques et techniques

pour montrer qu'elles ne sont pas réservées à une élite intellectuelle. Grâce à ses actions, l'initiative apporte un soutien social notamment aux jeunes femmes en BA1 grâce à un programme de mentoring qui les aide à s'intégrer dans la vie facultaire. Ensuite, via ses campagnes sur les réseaux sociaux, elle essaye de toucher les plus jeunes encore hésitant-es, pour lesquelles elle organise des ateliers WomInLabs afin de leur donner un aperçu pratique des études d'ingénierie. Elle organise aussi des stages d'observation en entreprise pour les étudiantes en fin de parcours afin de les aider à se projeter. Des événements de networking sont également organisés pour donner plus de visibilité à des role models féminins. Enfin, plus généralement, elle tente d'ouvrir la discussion autour de ces métiers via des conférences pédagogiques et instructives.

En bref, WomInTech veut repenser les stéréotypes de genres au travers du prisme étudiant, pour une société de demain plus ouverte et équilibrée.



ACCOMPAGNEMENT & CONVIVIALITÉ



SENSIBILISATION & COMMUNICATION



TRAVAIL EN ÉQUIPE

**14** MEMBRES  
DANS L'ÉQUIPE



RENCONTRE AVEC

**MANAL OUAHHABI**

PRÉSIDENTE

& **EDEN THIBAUT**

VICE-PRÉSIDENTE

COMMUNAUTÉ DE  
+ **500**  
DE PERSONNES



CONTACT

• [womintech@gmail.com](mailto:womintech@gmail.com)

@womintech

@womintech

[www.linkedin.com/company/womintech](http://www.linkedin.com/company/womintech)

« Si vous deviez décrire WomInTech en 3 mots, lesquels choisiriez-vous ?

**INCLUSIVITÉ  
SOLIDARITÉ  
DYNAMISME**

« Sur quoi est-ce que l'équipe travaille en ce moment ?

On propose des activités pour l'avant/pendant/fin d'études : nos WomInLabs pour présenter les études scientifiques aux filles de secondaire, du mentoring pour les nouvelles BA1, ou des stages d'observation et des speed networkings events pour celles en fin d'études. Notre pôle sensibilisation, quant à lui, organise des conférences en lien avec la di-

versité de genre dans les études scientifiques. Nous participons également à la cellule genre de l'École polytechnique. Et puis en ce moment spécifiquement, on prépare la prochaine rentrée (notamment le mentoring pour les nouvelles étudiantes) et on essaye de construire d'autres activités pour les filles en secondaire.

« Qu'est-ce que votre engagement au sein de WomInTech vous a apporté ?

Un vrai sentiment d'utilité et un boost de confiance en soi car on dépasse nos limites avec ce projet. On a toutes les deux appris beaucoup sur la diversité de genre dans les filières scientifiques, mais aussi sur le fonctionnement d'une asso. Et puis, le fait de travailler en équipe donne un vrai sentiment d'appartenance, et nos activités nous permettent de rencontrer plein de gens extraordinaires !

**2ÈME**  
ANNÉE  
D'ACTIVITÉ

« Un message pour ceux-celles qui voudraient vous rejoindre ?

Venez participer à nos événements, qui plaisent toujours énormément ! C'est un sujet qui nous concerne tous-tes, et si vous souhaitez vous impliquer, on cherche régulièrement des volontaires pour encadrer nos activités telles que les WomInLabs avec les élèves du secondaire. Et puis, on recrutera de nouveau pour notre équipe lors de l'année académique 2023/2024 !

**16%**  
D'ÉTUDIANTES  
PRIMO ARRIVANTES  
EN BA1





# LA BRÈCHE

L'AURÉATS BOURSE STÉPHANE HESSEL 2018, 2019, 2020

La Brèche est le journal officiel du Genepi Belgique, association d'éducation populaire qui éduque, exerce le droit au savoir, informe et sensibilise aux réalités carcérales. Passeur des voix qui peuplent le monde carcéral et péri-carcéral, ce journal a pour vocation de donner la parole à des acteur·rices du milieu ainsi qu'à des détenu·es ou ancien·es détenu·es.

La Brèche est également une revue activiste, qui porte un discours critique du monde carcéral et tente de susciter des réflexions, briser les stéréotypes et porter les voix des personnes incarcérées.

**4** NUMÉROS PUBLIÉS, LE 5<sup>ÈME</sup> EN PRÉPARATION

La publication se fait annuellement, et à chaque fois sur des thèmes différents. Parmi ceux abordés dans les précédents numéros : genres et sexualités en prison, peines et travail, ou encore racisme et criminalisation. Le journal est distribué dans différents points de ventes en Belgique, mais également en prison, et l'équipe de La Brèche promeut son travail de manière continue en participant à des événements.

**300** BRÈCHES ENVOYÉES DANS 19 PRISONS FRANCOPHONES EN BELGIQUE

Le journal recueille de multiples voix et opinions différentes sur le sujet de la prison et par son action, vise à décroiser le milieu carcéral, qui est très clos. Son objectif : casser les murs et créer des brèches entre le dedans et le dehors.



GESTION DE PROJETS



SENSIBILISATION & COMMUNICATION



TRAVAIL EN ÉQUIPE

« Si tu devais décrire La Brèche en 3 mots, lesquels choisirais-tu ?

PLATEFORME D'EXPRESSION  
DÉCLOISONNEMENT  
ACTIVISME

« Sur quoi est-ce que l'équipe travaille en ce moment ?



On tient notre objectif de faire un numéro par an, donc on travaille actuellement sur le 5<sup>ème</sup>, qui devrait porter sur la psychiatrie, l'internement et l'incarcération. On a beaucoup à dire alors on est en train de voir en combien de sous-dossiers on va diviser nos 100 pages, se répartir le travail et décider de quels encarts, illustrations

## RENCONTRE AVEC LARA APRAXINE

MEMBRE DU COMITÉ ÉDITORIAL DE LA BRÈCHE



**1000** EXEMPLAIRES À CHAQUE TIRAGE

**100** PAGES PAR NUMÉRO

et textes on va insérer. Et puis, on travaille continuellement sur la distribution et le fait de se faire connaître, notamment en organisant ou en se rendant à des événements où on tient des stands, où on fait des courtes présentations d'un thème spécifique, ce genre de choses.

« Qu'est-ce que ton engagement au sein de La Brèche t'a apporté ?

Beaucoup de choses, mais surtout c'est important de savoir que notre travail a un impact concret et réel sur les gens, qu'on peut vraiment créer des brèches entre l'intérieur et l'extérieur. Ensuite, on est un petit collectif donc on se doit d'être polyvalents : trésorerie, présentation des numéros, travail de co-écriture, communication avec les auteur·rices ou artistes... on apprend beaucoup ! Et on est aussi fort dans l'auto-critique, on se pose beaucoup la question d'arriver à faire notre travail sans violence pour les personnes concernées, et tout ça aide beaucoup au décentrage par rapport à ses propres privilèges et sa propre position.

UNE **10AINE** DE PERSONNES IMPLIQUÉE

« Un message pour ceux-celles qui voudraient vous rejoindre ?

La Brèche, c'est incroyable : faire partie de ce collectif t'apporte énormément tant sur le plan personnel et des compétences, que sociétal. On permet vraiment à certaines personnes de tenir le coup en prison, de faire face à la violence, et ça, c'est gratifiant et donne vraiment un sentiment d'utilité. Et on vient tous·tes de parcours différents : certain·es viennent du juridique comme moi, d'autres de psychologie, d'anthropologie, de philosophie ou encore de communication... Tout le monde est bienvenu, et c'est aussi possible de nous rejoindre ponctuellement (pour un numéro, pour faire la distribution, etc.) !

### CONTACT

- [www.genepibelgique.wixsite.com/genepi/la-breche](http://www.genepibelgique.wixsite.com/genepi/la-breche)
- [genepi.la.breche@gmail.com](mailto:genepi.la.breche@gmail.com)

@genepi.la.breche



ÉVÈNEMENTIEL



SENSIBILISATION & COMMUNICATION



TRAVAIL EN ÉQUIPE

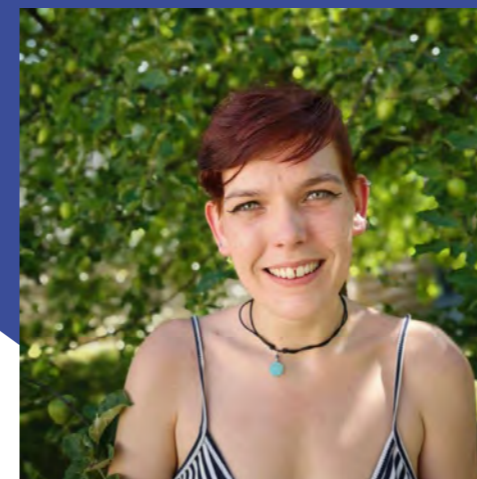
# LE QG

LAURÉATS BOURSE STÉPHANE HESSEL 2020

Le QG asbl, c'est une équipe de bénévoles désirant lutter contre la discrimination, la stigmatisation et l'exclusion des jeunes personnes LGBTQIA+. Suite à leur constat d'un manque de safe spaces à Bruxelles, et en Belgique en général, pour les jeunes LGBTQIA+, iels ont décidé d'y remédier.

Leur objectif : construire du lien social sain et sécurisé avec les jeunes LGBTQIA+. Un espace sécurisant, dans lequel leurs paroles seront écoutées et comprises. Mais aussi un lieu de rencontre dans lequel les jeunes pourront échanger et apprendre les un-es des autres.

Pour l'instant, l'asbl se concentre sur des activités de visibilité du travail des artistes queer de Bruxelles, mais également des événements : leurs friperies genderless, dont la 3<sup>ème</sup> édition a eu lieu en mars 2022.



« Si tu devais décrire le QG en 3 mots, lesquels choisirais-tu ?

**SOLIDARITÉ  
DIVERTISSEMENT  
BIEN-ÊTRE**

« Sur quoi est-ce que l'équipe travaille en ce moment ?

Sur les événements de friperie non-genrée : nous récoltons des dons de vêtements de seconde main et les vendons à prix libre

dans un cadre non-genré, afin que chacun-e puisse se sentir bien en faisant son shopping. Lors de nos événements, nous invitons également des make-up artists et coiffeur-euses, entre autres, à venir tenir un coin «Glow up !» à prix libre. Nous nous occupons aussi d'organiser des ateliers de 3<sup>ème</sup> main, où nous nous proposerons d'apprendre à upcycler des vêtements de seconde main : couture, broderie et autres travaux du style pour remettre au goût du jour de vieux vêtements dont on ne veut plus.

## RENCONTRE AVEC

# MATHILDE SZABO

CO-INITIATRICE DU PROJET

« Qu'est-ce que ton engagement au sein du QG t'a apporté ?

De superbes rencontres, beaucoup de joie militante et d'amour pour notre belle communauté. Nous avons pu nous rendre compte à quel point la communauté LGBTQIA+ de Bruxelles est solidaire et unie. Nous avons pu apprendre à nous organiser, acquérir une série de nouvelles compétences et expériences, et nous permettre de rêver toujours plus loin !

« Un message pour ceux-celles qui voudraient vous rejoindre ?

Le QG, c'est avant tout un espace de socialisation ouvert à tout le monde, un endroit où tout est mis en place pour que l'on se sente bien. N'hésitez pas à venir à l'un de nos événements Friperie Genderless, nous vous accueillerons avec grand plaisir ! Notre équipe sera toujours à l'écoute de vos questions, retours, critiques et commentaires sur nos actions.

# 3 FRIPERIES GENDERLESS DEPUIS LES DÉBUTS DU PROJET

## CONTACT

• [qg.brussels@gmail.com](mailto:qg.brussels@gmail.com)

@qg.asbl

@qg.asbl



180Degrees  
CONSULTING  
—BRUSSELS—



GESTION DE PROJETS



ASSISTANCE & CONSULTANCE



TRAVAIL EN EQUIPE

# 180 DEGREES CONSULTING

180 Degrees Consulting (180) propose aux étudiant-es des missions de consultance de huit semaines, par équipes interdisciplinaires. Chaque mission a pour but d'aider une asbl ou start-up à optimiser son fonctionnement. Jusqu'à présent, l'initiative a aidé Amnesty International Belgique francophone, 100PAP, Greenpeace ou encore Médecins du Monde.

A l'issue de chaque cycle, les membres des équipes ont appris à remplir une mission de consultance, sont entré-es dans un réseau qui comprend déjà 10 étudiant-es venant de quatre facultés différentes, et ont permis à une association de grandir et d'être plus efficace.

Il est possible de rejoindre le projet à chaque début de quadrimestre, toujours marqué par un évènement de lancement. Cette opportunité est ouverte à tou-ttes, quelle que soit votre faculté ou niveau d'expérience. 180 voit la diversité des profils comme une véritable richesse !

+ DE **15**  
ORGANISATIONS  
AIDÉES DEPUIS 2017

A noter : certaines missions se font en anglais, et 180 est ouverte aux étudiant-es Erasmus également.

**48** ÉTUDIANT·ES  
CONSULTANT·ES



« Si vous deviez décrire 180 Degrees Consulting en 3 mots, lesquels choisirais-tu ? »

**ENGAGÉE  
DIVERSITÉ  
FUN**

« Sur quoi est-ce que l'équipe travaille en ce moment ? »

On travaille sur notre mission d'aider les organisations « clientes » à grandir, et les étudiant-es à avoir

la meilleure expérience possible. Notre activité principale consiste en des missions de consultance de huit semaines, remplies par des groupes de cinq à six étudiant-es. Au-delà de ça, on travaille aussi sur l'organisation de conférences qui auront lieu lors de l'année académique 2022/2023.

« Qu'est-ce que votre engagement au sein de 180 vous a apporté ? »

C'est un engagement très enrichissant en termes relationnel, j'ai rencontré beaucoup d'étudiant-es de tous horizons à la fois comme volontaire mais ensuite au sein du Board, où j'ai été d'abord Directrice de Recrutement. J'ai aussi beaucoup développé ma confiance en soi, mes capacités de prise de parole en public... Et ça m'a aussi ouvert sur le monde professionnel avec la découverte de la consultance et de l'analyse de problèmes.

« Un message pour ceux-celles qui voudraient vous rejoindre ? »

Il ne faut pas hésiter ! Surtout si vous souhaitez avoir un impact positif, en aidant une ONG ou start-up : c'est du consulting pour la bonne cause. Suivez-nous sur notre site et réseaux sociaux pour en savoir plus sur le lancement au prochain quadri.

## RENCONTRE AVEC **RYM OUACHI** PRÉSIDENTE SORTANTE



### CONTACT

- [www.180dc.org/branch/brussels](http://www.180dc.org/branch/brussels)
- [rouachi@180dc.org](mailto:rouachi@180dc.org)

@180degreesBrussels

@180dc.brussels

[www.linkedin.com/company/180-degrees-consulting-brussels](http://www.linkedin.com/company/180-degrees-consulting-brussels)

**8** SEMAINES  
DE TRAVAIL PAR  
MISSION



# TULIPAL

L'AURÉAT BOURSE STÉPHANE HESSEL 2021

Tulipal est un projet qui veut permettre à toutes les personnes menstruées de vivre leurs règles plus facilement, plus sainement et plus écologiquement. Pour ce faire, l'association innove dans l'hygiène menstruelle et veut briser les barrières psychologiques existantes afin de faciliter la transition vers des protections réutilisables et une démythification des règles.

À travers leurs actions mises en place et via leurs réseaux sociaux, Tulipal tente également de lever les tabous qui existent autour des règles, d'informer et de sensibiliser sur ce sujet. Leur mission est de contribuer à l'égalité des genres et à l'émancipation des personnes menstruées tout en guidant la transition écologique que notre société demande.

+ DE **300**  
AMBASSADEUR·RICES



SENSIBILISATION & COMMUNICATION



TRAVAIL EN ÉQUIPE



ÉVÈNEMENTIEL



« Si tu devais décrire Tulipal en 3 mots, lesquels choisirais-tu ?

**INNOVATION  
ENGAGEMENT  
BIENVEILLANCE**

« Sur quoi est-ce que l'équipe travaille en ce moment ?

Ces derniers mois, on a préparé des livrables autour de la démythification des règles, y compris des mini-livrets et un guide des règles pour les nulles, et aussi

des affiches engagées avec des artistes. On se pose maintenant la question de leur distribution, via des stands, ou notre site internet, entre autres, et on crée aussi pas mal de contenu engagé pour les réseaux sociaux, comme des articles et des interviews.

Enfin, notre pôle innovation continue de travailler sur notre nettoyeur de cup menstruelle, en particulier son aspect circulaire.

« Qu'est-ce que ton engagement au sein de Tulipal t'a apporté ?

J'ai l'impression de participer à un vrai changement des mentalités, d'aider les gens à s'ouvrir sur le sujet, le tout dans la bienveillance. Plus globalement, j'ai le sentiment d'aider par mes actions à ce que le monde fonctionne un peu mieux chaque jour.

« Un message pour ceux-celles qui voudraient vous rejoindre ?

N'hésitez pas à nous rejoindre ! On est très sympa et on a plein de pôles différents donc il y en a pour tous les goûts. On accueille tout le monde les bras ouverts pour faire bouger les choses !

## RENCONTRE AVEC JULIA THIEFFRY CO-FONDATRICE



### CONTACT

• [www.tulipal.com](http://www.tulipal.com)

• [hello@tulipal.be](mailto:hello@tulipal.be)

@Tulipal.be

@tulipal\_

tulipal

**2**

**PERSONNES  
À TEMPS PLEIN  
SUR LE PROJET**



# BeMSA ULB

La *Belgian Medical Students' Association* (BeMSA) est une organisation belge gérée par des étudiant-es. Elle représente les étudiant-es en médecine de neuf des facultés du pays, tout en établissant des connexions internationales grâce au réseau existant de 137 organisations nationales membres de la Fédération internationale des associations d'étudiants en médecine (IFMSA). Elle est présente depuis 2017 sur les campus de l'ULB.

BeMSA rassemble des personnes pour échanger, discuter et lancer des projets afin de créer un monde plus sain. Elle forme ses membres

pour leur donner les compétences et les ressources nécessaires pour devenir des leaders dans le domaine de la santé. Elle défend les questions urgentes qui leur importent pour façonner le monde qu'ils-elles veulent. Leurs projets, campagnes et activités se veulent avoir un impact positif sur les futur-es médecins ainsi que sur les communautés qu'ils-elles servent.

**6** COMITÉS THÉMATIQUES

**20** MEMBRES DU BUREAU LOCAL



SENSIBILISATION & COMMUNICATION

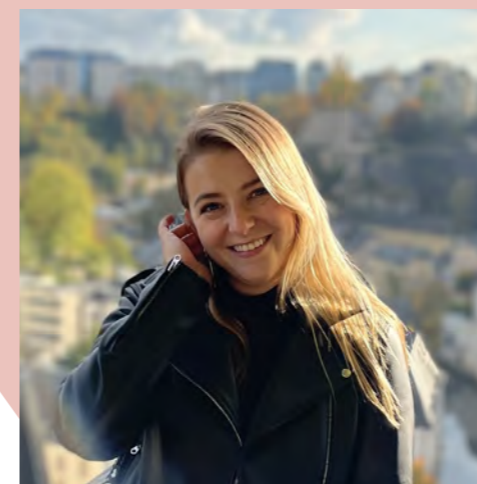


TRAVAIL EN ÉQUIPE



APPRENTISSAGE & FORMATION

**50** MEMBRES DE L'ÉQUIPE



RENCONTRE AVEC  
**ILEANA ENE**  
COPRÉSIDENTE



## CONTACT

- [www.bemsa.be/local-committees/bemsa-ulb/](http://www.bemsa.be/local-committees/bemsa-ulb/)
- [bemsa.ulb@gmail.com](mailto:bemsa.ulb@gmail.com) • [president@ulb.bemsa.be](mailto:president@ulb.bemsa.be)

@bemsaulb

@bemsaulb

<https://be.linkedin.com/company/bemsa-be>

« Si tu devais décrire BeMSA en 3 mots, lesquels choisirais-tu ?

SANTÉ  
TRAVAIL EN ÉQUIPE  
DIVERSITÉ DES THÉMATIQUES

« Sur quoi est-ce que l'équipe travaille en ce moment ?

Pour le moment, on prépare l'accueil des étudiant-es étranger-ères qui vont commencer leurs stages dans les hôpitaux de l'ULB. Pour la rentrée nous préparons la diffusion des différentes activités de BeMSA pour les nouveaux-elles étudiant-es. Nous travaillons par exemple sur notre activité Heart for Life, destinée à évaluer les

risques des maladies cardiovasculaires parmi le grand public. On a aussi des projets d'éducation médicale, comme des cours des langues spécialisés en vocabulaire de médecine, des groupes de travail pour apprendre à suturer ou un projet pour mettre en lumière la médecine générale en milieu rural. Nous travaillons aussi à la sélection des étudiant-es de l'ULB qui vont partir en échange universitaire.

« Qu'est-ce que ton engagement au sein de BeMSA t'a apporté ?

Je suis très fan de BeMSA, parce qu'elle m'a apporté beaucoup d'expériences, aux niveaux local mais aussi national et international. Dans le cadre de mon engagement je suis partie en échange de recherche en Tunisie, ce qui m'a permis de nourrir ma formation en médecine. BeMSA ULB m'a permis de commencer à développer mes compétences médicales depuis la première année, surtout grâce à des projets comme Heart For Life. BeMSA m'a permis de développer mes compétences en tant que leader, mais aussi ma capacité à travailler en équipe à travers les multiples rôles que j'ai occupés au fil des années. Grâce au réseau BeMSA, j'ai pu beaucoup voyager et rencontrer des étudiant-es de tous les coins du monde. Entretemps, je suis aussi devenue Trainer IFMSA, ce qui m'a permis de me former pour pouvoir animer des groupes de travail de qualité sur n'importe quel sujet. Toutes ces expériences m'ont permis de sortir de ma zone de confort et de me développer en tant que personne et en tant que future professionnelle de santé.

« Un message pour ceux-celles qui voudraient vous rejoindre ?

N'hésitez pas à nous rejoindre, nous avons des projets vraiment très divers et le niveau d'implication est à décider ensemble selon vos disponibilités. Le plus important est la motivation !

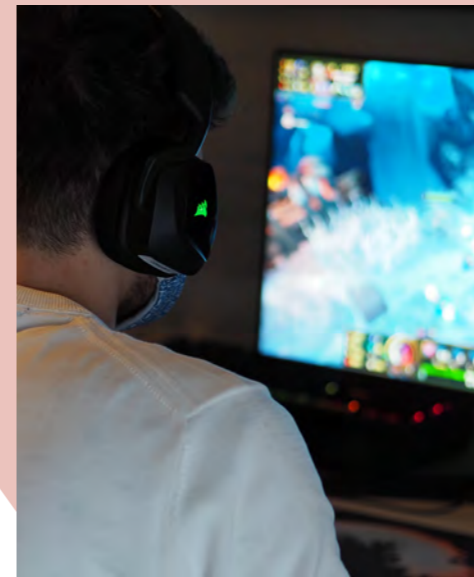


# AeS ULB

Lauréats Bourse Stéphane Hessel 2021

L'Association d'eSport (AeS) de l'ULB vise à rassembler physiquement la communauté gamer de l'ULB afin qu'elle puisse vivre sa passion pour les jeux vidéo. Ce groupe d'enthousiastes du gaming se propose de faire découvrir l'eSport à la communauté universitaire et à un plus large public. Ils organisent des équipes sur différentes disciplines comme League of Legends, FIFA ou Rocket League, avec les meilleur-es joueur-es de l'ULB.

# 20

 JOUEURS ET JOUEUSES

« Si tu devais décrire l'AeS ULB en 3 mots, lesquels choisirais-tu ?

JEUX VIDÉO  
ACCOMPAGNEMENT  
COMPÉTITION

« Sur quoi est-ce que l'équipe travaille en ce moment ?

Dans l'immédiat, nous nous préparons pour la Belgium Student League, une compétition interuniversitaire très importante, pour les trois jeux de vidéo de notre spécialité : League of Legends, FIFA et Rocket League. La réussite dans ce genre de compétition

exige une préparation constante, ce qui caractérise le côté plus professionnel de notre approche aux jeux vidéo. A plus long terme, nous préparons un événement en direct pour faire découvrir les jeux de vidéo à la communauté universitaire.

# 20

 VOLONTAIRES

« Qu'est-ce que ton engagement au sein de l'AeS ULB t'a apporté ?

Tout d'abord des amitiés, parce que j'ai rencontré beaucoup de personnes avec qui j'avais des choses en commun. D'un côté plus professionnel, j'ai pu améliorer mes compétences en communication en tant que responsable, ce qui m'a poussé à être plus organisé et structuré. Enfin, en tant que joueur, participer à l'AeS m'a permis de progresser car je me sens faire partie d'une communauté de joueurs et joueuses. Cette appartenance donne vraiment envie de progresser et faire un peu plus d'efforts.

« Un message pour ceux-celles qui voudraient vous rejoindre ?

Au plaisir de vous rencontrer ! Cette expérience permet de ne pas se sentir seul-e, c'est une expérience de partage.

## RENCONTRE AVEC MATIAS GATHOYE CHARGÉ DE LA COMMUNICATION



### CONTACT

• [www.aesulb.org](http://www.aesulb.org)

• [aesulb@gmail.com](mailto:aesulb@gmail.com)

@aesulb

@aes\_ulb

[www.twitch.tv/aesulb](http://www.twitch.tv/aesulb)

# 4

 RESPONSABLES



# REPAIR CAFE ULB

Le Repair Café ULB est un événement récurrent lors duquel les visiteurs et visiteuses viennent avec des objets cassés en tous genres dans le but de les faire réparer par des bénévoles doués dans leurs domaines. Éviter le gaspillage et combattre l'obsolescence programmée, préserver et transmettre le savoir-faire en matière de réparation et encourager les échanges intergénérationnels et sociaux sont autant de buts visés par un Repair Café.

Depuis deux ans, celui de l'ULB se situe au local Ateliers Roue Libre, sur le campus du Solbosch. Les bénévoles y réparent vêtements, objets électroniques, électroménager, ordinateurs, vélos ou encore mobilier. Associée à l'asbl Repair Together, l'initiative attire de nombreux bénévoles extérieurs à l'université. Elle cherche maintenant à recruter plus de

volontaires étudiant-es de l'ULB : n'hésitez pas à les contacter, que vous soyez réparateur-riche ou non !

À partir de septembre 2022, les Repair Café auront lieu chaque dernier lundi du mois à l'Atelier Roue Libre. Un troc sera organisé quelques jours avant le premier Café de l'année, qui se tiendra le 26 septembre. Plus d'infos sur leurs réseaux sociaux !

**40kg**  
DE DÉCHETS  
ÉVITÉS



TRAVAIL  
MANUEL



ACCOMPAGNEMENT  
& CONVIVIALITÉ



ÉVÈNEMENTIEL

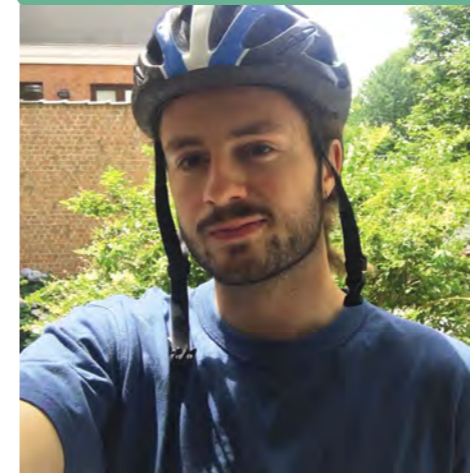
## 5 REPAIR CAFÉS

« Si vous deviez décrire le Repair Café ULB en 3 mots, lesquels choisiriez-vous ? »

On a plein d'associations de 3 mots à proposer ! Service, Réparation et Bénévole ; Citoyenneté, Réparation et Zero waste ; Citoyen-nes Engagé-es contre l'Obsolescence ; ou encore Action Citoyenne Réparatrice.

« Sur quoi est-ce que l'équipe travaille en ce moment ? »

On revoit notre communication pour que l'information passe mieux par les canaux de l'ULB, et on a aussi mis un point d'honneur à fixer les dates des prochains Repair cafés bien à l'avance : à



### RENCONTRE AVEC *SIMON BIOT*

DÉLÉGUÉ REPAIR CAFÉ DES ATELIERS ROUE LIBRE

### & *NINO GLICKMAN*

DÉLÉGUÉ ÉCORESPONSABLE DU CERCLE POLYTECHNIQUE



partir de septembre 2022, ils auront lieu les derniers lundis de chaque mois. On cherche également des financements pour acquérir du matériel car plus on en a, plus on peut réparer ! Et puis on est en train de développer une nouvelle idée : une initiative de troc qui aurait lieu un peu en amont du 1er Repair Café de septembre, pour que les gens puissent apporter des objets dont ils n'ont plus besoin et que d'autres puissent se servir.

« Qu'est-ce que votre engagement au sein du Repair Café vous a apporté ? »

Ca permet d'améliorer son organisation et sa communication, et aussi de développer ses techniques de réparation. On est plus curieux du fonctionnement de certains objets du quotidien et on peut se débrouiller pour régler les petits soucis sans avoir trop d'outils à disposition ! Et évidemment, l'engagement dans le café permet aussi de chouettes rencontres.

« Un message pour ceux-celles qui voudraient vous rejoindre ? »

Ce serait chouette que plus d'étudiant-es de l'ULB viennent participer ! On est ouvert-es à tous-tes, que vous soyez plus réparation d'électroménager ou couturier-ère. Et puis s'engager dans le café n'est pas si chronophage, et permet d'apprendre plein de choses.

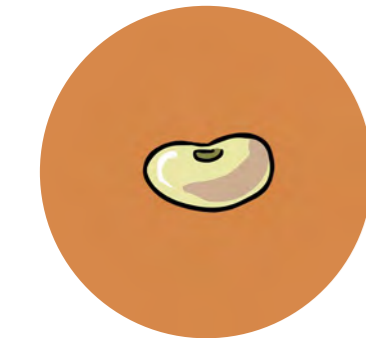
**411kg**  
DE CO<sup>2</sup> ÉVITÉS

#### CONTACT

• [www.repairtogether.be/group/repair-cafe-ulb](http://www.repairtogether.be/group/repair-cafe-ulb)

• [repaircafeulb@gmail.com](mailto:repaircafeulb@gmail.com)

@RepairCafeULB



# AS BEAN

As Bean est une asbl qui a pour but de rendre l'alimentation durable accessible aux étudiant-es. Chaque midi, elle propose un plat du jour unique improvisé en fonction des produits locaux et de saison. Le but est de démocratiser l'alimentation durable tout en soutenant des filières qui garantissent une production écologique et un prix juste.

L'association organise aussi des événements ayant pour but de sensibiliser la communauté étudiante aux enjeux des systèmes alimentaires, y compris des conférences, mobilisations et soirées. Ce travail de sensibilisation s'effectue aussi largement sur les réseaux sociaux de l'asbl, qui fait un gros travail de vulgarisation.

A terme, As Bean a l'ambition de s'installer sur d'autres campus pour informer et attirer d'autres personnes à l'alimentation durable, à Bruxelles comme ailleurs.

3

**BANDES DESSINÉES DE VULGARISATION SCIENTIFIQUE EN LIBRE ACCÈS**

**200**  
REPAS VENDUS  
CHAQUE JOUR



RENCONTRE AVEC  
**ARTHUR DIELENS**  
CO-FONDATEUR



CONTACT  
• [www.asbean.be](http://www.asbean.be)  
• [asbeanfood@gmail.com](mailto:asbeanfood@gmail.com)  
f @asbeanfood  
i @as\_bean\_food

« Si tu devais décrire As Bean en 3 mots, lesquels choisirais-tu ?

**LÉGUMINEUSES  
TRAVAIL EN ÉQUIPE  
EXPÉRIMENTATION**

« Sur quoi est-ce que l'équipe travaille en ce moment ?

D'abord, sur le plan des activités on travaille fort en cuisine, toute l'année. Le but est d'avoir plus de repas à offrir à long terme. Ensuite, dans le pôle de sensibilisation, nous voulons créer des petits posts explicatifs des enjeux des systèmes alimentaires et des alternatives. Enfin, on travaille sur une prochaine bande dessinée, pour sensibiliser au lien entre alimentation et dérèglement climatique.

« Qu'est-ce que ton engagement au sein de As Bean t'a apporté ?

Arriver à construire un projet collectif. Développer un lien avec d'autres acteur-rices de l'alimentation durable, en faisant des partenariats. Aussi, pouvoir partager des idées autour de l'écologie avec d'autres acteur-rices, comme les institutions. Tout cela m'a permis de compléter ma vision politique des enjeux autour de l'alimentation durable.

« Un message pour ceux-celles qui voudraient vous rejoindre ?

Suivez-nous sur Insta et venez tester un plat à la Turbean pour vous faire votre propre idée des enjeux autour de l'alimentation durable.

UNE ÉQUIPE  
DE **15**  
PERSONNES





# LE JARDIN MIMOSA

Le Jardin MiMoSa – Compost et Potager collectif du Campus de la Plaine, est situé à proximité du bâtiment NO et de l'esplanade des forums. Cet espace collaboratif est autogéré par des utilisateur·rices du campus, tous profils confondus : étudiant·es, personnel administratif, doctorant·es, scientifiques ou encore habitant·es.

Le Jardin a pour objectif de faire se rencontrer et vivre le lieu, en regroupant des personnes d'horizons variés autour du potager et du compost. La zone potagère a un but de production de légumes, fleurs, champignons et fruits. Le compost est accessible tout le temps et par tous·tes, car le recyclage de la matière organique est essentiel au bon fonctionnement de la culture.

Les utilisateur·rices du Jardin apprennent au fur et à mesure de leurs expériences sur la gestion d'un potager et partagent ces connaissances acquises avec grand plaisir. Il n'est pas nécessaire d'être un·e jardinier·ère confirmé·e pour les rejoindre. Régulièrement, des activités à visée pédagogique y sont organisées, pour

un public scolaire mais aussi par et pour des étudiant·es de l'ULB dans le cadre de leurs cursus. Cet espace potager au sein d'une zone relativement protégée de l'environnement urbain peut également être utilisé par les laboratoires de l'ULB dans le cadre de leurs recherches.

Enfin, le Jardin permet de sauvegarder un espace sur lequel développer la biodiversité du campus, dont les espaces verts se réduisent. Le Jardin MiMoSa est de plus situé à proximité du village des abeilles sauvages, les pollinisateurs sont donc nombreux dans ces espaces !

Intéressé·e ? Ce lieu est autogéré, ce qui signifie que chacun·e peut y venir quand bon lui semble, pour y travailler et récolter les fruits, herbes et légumes. Les utilisateur·rices communiquent beaucoup via des panneaux dans la cabane présente sur place, pour marquer ce qui a été fait ou est à faire. Des journées ou après-midis de travail collectif sont aussi régulièrement organisées : direction la page Facebook du Jardin pour être tenu·e au courant.

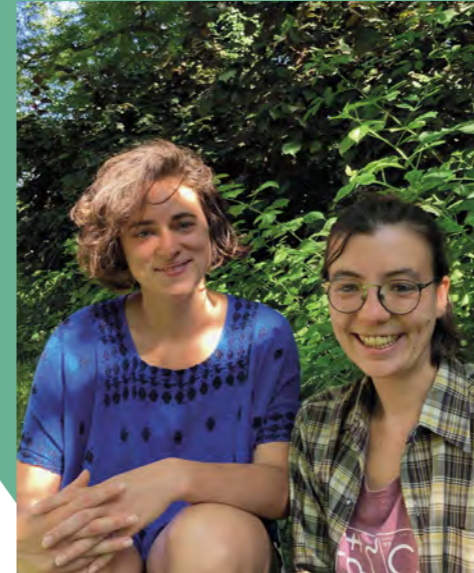


« Si vous deviez décrire le Jardin Mimosa en 3 mots, lesquels choisiriez-vous ? »

**PARTAGE  
POTAGER  
TRANSMISSION**

« Sur quoi est-ce que l'équipe travaille en ce moment ? »

On cherche activement des utilisateur·rices du jardin pour nous rejoindre ! Ça n'est que notre 2ème année de culture alors on essaye encore de pérenniser l'endroit. Et au quotidien dans notre travail au Jardin, on fait beaucoup de tests pour voir ce qui fonctionne ou pas au niveau culture.



## RENCONTRE AVEC *OLGA & HÉLÈNE* À L'INITIATIVE DU JARDIN MIMOSA



CONTACT

 @mimosaULB

**14** MOMENTS DE TRAVAIL  
COLLECTIF PROPOSÉS DEPUIS  
LA CRÉATION DU JARDIN

**2** ANNÉES  
D'EXISTENCE

« Qu'est-ce que votre engagement au sein du Jardin Mimosa vous a apporté ? »

C'est très agréable d'être dehors et d'y travailler, surtout en ville où on trouve rarement ce genre d'espaces. Et puis le Jardin nous a aussi permis de rencontrer beaucoup de monde : on a des contacts réguliers avec les riverain·es, les personnes travaillant sur le campus qui sont curieuses du projet, et des échanges se créent autour de ça. Et enfin, on apprend plein de choses sur le potager parce qu'on n'y connaissait rien à la base !

« Un message pour ceux·celles qui voudraient vous rejoindre ? »

Venez ! Souvent les gens n'osent pas trop, mais il ne faut pas hésiter. On est ouvert·es à tous·tes, que vous soyez étudiant·es, chercheur·euses ou autre : le fait que ce soit mixte nous apporte beaucoup.



# ATELIERS ROUE LIBRE

L'AURÉATS BOURSE STÉPHANE HESSEL 2020, 2021

Les Ateliers Roue Libre sont une initiative d'étudiantes et étudiants réunis par la même passion qu'est le cyclisme. Le projet se déploie principalement autour de 5 axes :



APPRENTISSAGE & FORMATION

→ Un atelier de réparation vélo pour que les cyclistes aient à leur disposition, à proximité et à des prix abordables, un moyen de réparer leur vélo au quotidien.



SENSIBILISATION & COMMUNICATION

→ Un axe éducatif, à vocation de sensibilisation, d'apprentissage, de partage de connaissances. Cet axe se traduit par l'organisation d'ateliers thématiques, de conférences et de séances pédagogiques.



TRAVAIL EN ÉQUIPE

→ Un axe environnemental, privilégiant le recyclage actif de composants usés et un reconditionnement général afin de réduire les déchets.

→ Un axe social visant à rassembler la communauté cycliste autour d'événements et de faire de l'Espace Vélo un lieu de partage de

connaissances sur le cyclisme, le but étant d'encourager l'autonomie par le vélo.

→ Un axe engagé, dont l'ambition est d'articuler les autres axes autour d'une réflexion globale et critique des phénomènes relatifs aux thématiques cyclistes au sens large.

**16**  
MEMBRES  
EFFECTIF·VES

**12**

ADMINISTRATEUR·RICES



« Si tu devais décrire les Ateliers Roue Libre en 3 mots, lesquels choisirais-tu ?

**LIBERTÉ  
PARTAGE  
ÉVOLUTION**

« Sur quoi est-ce que l'équipe travaille en ce moment ?

On organise une grande bourse aux vélos au mois d'octobre afin de permettre à toutes et tous de s'approprier un vélo à un prix juste. L'équipe des ateliers s'occupe d'évaluer les prix des vélos reçus par les vendeur·euses et de les présenter à de potentiel·les acheteur·euses. L'équipe communication est aussi en train de re-

RENCONTRE AVEC

**NELL VERHEYDEN**

COORDINATRICE DES ATELIERS ROUE LIBRE &  
ADMINISTRATRICE GESTION EXTERNE - ÉVÉNEMENTS  
ET PARTENARIATS



CONTACT

• ateliers@rouelibre.be

f @ateliersrouelibre

ig @ateliersrouelibre

**12**  
MÉCANICIEN·NES

penser notre identité visuelle sur les réseaux sociaux afin d'avoir un rapport plus direct et dynamique aux Ateliers.

« Qu'est-ce que ton engagement au sein des Ateliers Roue Libre t'a apporté ?

A titre personnel, rejoindre les Ateliers a été un grand chamboulement dans ma vie. Je roulais déjà à vélo au moment de rejoindre l'asbl mais je n'étais pas (encore) totalement passionnée. Aujourd'hui, qu'il fasse grand soleil, qu'il vente ou qu'il pleuve, j'enfourche mon vélo pour rejoindre les Ateliers. En plus de m'avoir donné le goût de ne jamais abandonner mon vélo, l'Atelier m'a aussi permis d'apprendre la mécanique vélo : avant de rejoindre les Ateliers, je ne savais pas comment réparer un pneu crevé et aujourd'hui c'est devenu une réelle passion ! Ce qui est génial avec la formation, c'est qu'elle permet de totalement démystifier la mécanique vélo. L'initiative m'a également permis de rencontrer tout un nouveau groupe de personnes ayant chacun des parcours très différents. Les rencontres au sein de l'atelier sont magnifiques, pleines de bienveillance et de partage. Aujourd'hui, je suis toujours très reconnaissante pour ça.

« Un message pour ceux·celles qui voudraient vous rejoindre ?

Rejoins-nous ! Nous t'accueillons les bras grands ouverts ! Que tu aimes le vélo de près ou de loin, ou même pas du tout, les Ateliers sont un lieu de liberté et de partage, tu peux t'y sentir chez toi.

**6 PÔLES**

- GESTION JOURNALIÈRE
- GESTION INTERNE
- GESTION EXTERNE
- GESTION MÉCANIQUE
- COMMUNICATION
- TRÉSORERIE



# REMORQUABLE

Remorquable est née de la volonté d'une bande d'ami-es étudiant la gestion de l'environnement et l'aménagement du territoire d'encourager la mobilité active à Bruxelles par la mise à disposition de remorques à vélo, empruntables par les membres inscrit-es, sur les principes de l'économie collaborative.

L'objectif du service est d'offrir une alternative réaliste à l'utilisation de la voiture pour le transport de chargements dans la majorité des situations de la vie de tous les jours. Notre projet s'inscrit dans une volonté de solidarité et veille à être accessible à chaque personne, notamment à travers des tarifs adaptés. A Remorquable, ce sont les utilisateur-rices qui prennent soin du matériel partagé, et s'assurent de le ramener à bon port.

Remorquable encourage la pratique du vélo à travers le développement de remorques insolites qui ouvrent le champ des possibles pour l'émergence de nouvelles pratiques culturelles. L'initiative cherche aussi à transmettre les savoir-faire autour de la fabrication de remorques et à organiser des événements de rencontre et de sensibilisation. Leur objectif est de participer à un renversement culturel par la diffusion de pratiques émancipatrices DIY afin d'encourager l'émergence du vélo comme alternative à la voiture individuelle.

**200**  
RÉSERVATIONS DE  
REMORQUES AU PREMIER  
SEMESTRE 2022

UNE ÉQUIPE DE **7**  
PERSONNES



RENCONTRE AVEC

**PEMA DE MERTEN &  
FRÉDÉRIQUE ORTUNO**

COORDINATRICES DE REMORQUABLE



CONTACT

• [www.remorquable.be](http://www.remorquable.be)

@Remorquable

@remorquable

« Si vous deviez décrire Remorquable en 3 mots, lesquels choisiriez-vous ?

**DIVERSIFIÉ  
CONVIVALITÉ  
ANTICAPITALISME /  
SOLIDAIRE**

« Sur quoi est-ce que l'équipe travaille en ce moment ?

A court terme, sur les animations de cet été, des événements de quartier avec la remorque four à pizza, la remorque karaoké ou la ludothèque mobile, ainsi que des ateliers de réparation vélo avec notre atelier vélo mobile. En même temps, l'équipe travaille à la construction d'autres remorques insolites, comme la

remorque photo. Dans le pôle formation, nous organisons des formations en sécurité routière pour apprendre aux gens à manier une remorque à vélo. D'un côté plus de gestion, nous travaillons à la recherche de fonds pour assurer l'avenir de cette initiative. Notre objectif est de pouvoir pérenniser cette initiative et de donner plus de sécurité à l'équipe. Finalement, à plus long terme, nous travaillons pour avoir plus d'antennes de prêt de remorques et ainsi élargir ce réseau. L'objectif serait qu'une remorque à vélo ne soit jamais trop éloignée pour les membres.

**4** ANNÉES  
D'EXISTENCE

« Qu'est-ce que votre engagement au sein de Remorquable vous a apporté ?

Cet engagement nous a donné confiance pour nous lancer dans de grands projets. Aussi, ce projet nous a donné la possibilité de faire partie d'un tissu associatif rempli d'initiatives très enrichissantes. Cette dimension d'entraide a été possible uniquement grâce à cet engagement.

Il y a aussi un fort apprentissage au niveau d'adaptation, parce qu'on apprend tous et toutes avec la pratique et l'autogestion de l'initiative.

« Un message pour ceux-celles qui voudraient vous rejoindre ?

Venez, il y a des projets pour tous les goûts dans Remorquable et toute nouvelle idée est la bienvenue !

**50**  
MEMBRES



# CERCLE IMPRO-VOCATION

Depuis 25 ans, le cercle Impro-Vocation s'est donné pour mission de promouvoir l'improvisation théâtrale sous toutes ses formes et sur les divers campus de l'ULB. Chaque année, il organise le championnat d'improvisation interuniversitaire avec les autres universités de Bruxelles et de Wallonie.

Il organise aussi régulièrement des matchs et autres spectacles d'impro, ainsi que des animations à destination d'un public principalement étudiant mais également extérieur à l'ULB.

Enfin, le cercle propose un stage d'initiation à l'impro tout au long de l'année académique. Ces coachings ont lieu les lundi soirs de 19h à 22h, et le premier est gratuit !

**30**  
MEMBRES



## RENCONTRE AVEC MATHIAS LEFEBVRE

RESPONSABLE DES EVÈNEMENTS ET DE LA COMMUNICATION

« Si tu devais décrire le Cercle en 3 mots, lesquels choisirais-tu ?

**CRÉATION  
COHÉSION  
LIBÉRATION**

« Sur quoi est-ce que l'équipe travaille en ce moment ?

2022 marque le centenaire du Solbosch, mais aussi les 25 ans de notre cercle, du coup on est en train de réfléchir aux activités

supplémentaires que l'on proposera à ces occasions. On essaye également de relancer le MITO, festival international d'improvisation que l'on organisait avant la pandémie, et qui permet de rencontrer d'autres équipes d'improvisation universitaires de par le monde.

« Qu'est-ce que ton engagement au sein du Cercle t'a apporté ?

J'ai gagné en confiance dans mes prises de parole face à des inconnus, et je me sens plus à l'aise en société de manière générale. Et puis dans mon travail hors-scène, j'ai aussi gagné en compétences d'organisation et de gestion humaine, ce qui est précieux.

« Un message pour ceux-celles qui voudraient vous rejoindre ?

Bienvenue, avec le plus grand plaisir ! On est ouvert-es à tou-tes, et on a d'ailleurs deux équipes d'impro : pour les débutant-es et les confirmé-es. Et comme on reste un cercle étudiant, la partie festive a sa place dans les activités du cercle : venez vous amuser avec nous, sur scène comme hors scène !



### CONTACT

• cercle.improvocation@ulb.be

@CercleImproVocation

@cercle.improvocation

**25**  
ANNÉES  
D'EXISTENCE



# FIDAE

## Festival Inclusif des Arts Engagés de l'ULB

Le FIDAE est un festival étudiant qui a pour ambition de créer le premier événement inclusif, culturel et artistique, qui marquera la rentrée universitaire de l'ULB. Derrière ce nom énigmatique, une dizaine d'étudiant-es qui sont convaincu-es que l'art est capable de contribuer à la naissance d'un monde plus humain, durable, créatif et responsable.

En pratique, il s'agit d'une triade d'évènements : arts du spectacle, agora et village associatif. Plusieurs lieux scéniques seront disposés sur le campus du Solbosch afin d'interpeller la communauté universitaire. Intriguée par la performance, elle découvrira par le biais de l'art un message engagé sur plusieurs thèmes comme l'écologie, les migrations, les questions LGBTQIA+ et les questions de genre, le féminisme ou encore les discriminations.

Après la représentation, la communauté sera amenée à se déplacer vers des agoras encadrées par des médiateur-rices, professeur-es, intervenant-es, associations, afin de poursuivre la discussion autour des thématiques adressées.

# 3

## ÉVÈNEMENTS

Les spectateur-rices seront également invité-es à s'engager de manière concrète auprès de l'une de ces causes, à travers le village associatif qui rassemblera associations bruxelloises, et cercles culturels et associatifs de l'ULB.



## RENCONTRE AVEC

# NATHAN DULLIER

CO-FONDATEUR



CONTACT

- [fidae.ulb@gmail.com](mailto:fidae.ulb@gmail.com)
- [@FIDAEULB](https://www.facebook.com/FIDAEULB)
- [@fidae.ulb](https://www.instagram.com/fidae.ulb)

« Si tu devais décrire FIDAE en 3 mots, lesquels choisirais-tu ?

**INCLUSIVITÉ  
ENGAGEMENT  
CULTURE**

« Sur quoi est-ce que l'équipe travaille en ce moment ?

Sur la programmation de l'édition 2022 : nous cherchons des artistes pluridisciplinaires et nous co-construisons avec eux leur venue. Ensuite, tout le travail de réseau avec les ASBL

et les cercles socioculturels et politiques, pour créer des collaborations et mettre en valeur leur travail via des tables de discussion lors du festival. Ces agoras seront un espace de prise de parole libre, sans contraintes. Enfin, on travaille à la recherche de subsides pour développer de bonnes conditions pour l'avenir.

« Qu'est-ce que ton engagement au sein de FIDAE t'a apporté ?

Surtout la rencontre avec des ASBL, des cercles d'étudiant-es et des artistes qui partagent une sensibilité commune autour des engagements. Aussi, dans ce cadre participatif et de respect j'ai développé des amitiés et des contacts proches qui m'ont permis d'avoir un engagement très humain et concret.

« Un message pour ceux-celles qui voudraient vous rejoindre ?

Les inviter à se lancer dans une aventure humaine et politique qui leur permettra de découvrir l'université d'une autre façon, en défendant les valeurs de l'inclusion et de la diversité. Il s'agit d'une invitation au travail collectif, sans contrainte et selon les compétences de chacun-e. Nous voulons vous inviter à laisser un message aux générations à venir.

# 10

ÉTUDIANT·ES  
PORTEUR·EUSES  
DU PROJET



# LA REVUE ULB 2.0



UN PUBLIC DE  
**1000**  
PERSONNES POUR  
LA DERNIÈRE  
ÉDITION

La revue ULB est un spectacle d'humour satirique adressé à la communauté universitaire. Ce groupe d'étudiant-es utilise l'humour comme moyen d'exprimer leurs visions de la vie universitaire et de l'actualité. La première édition s'est tenue en 2019, la deuxième en 2021, et en ce moment l'équipe travaille à la préparation de la troisième édition.

En soulevant le comique comme moyen d'expression, la Revue ULB se propose d'être un endroit idéal pour s'engager, dans une ambiance de partage et de création.



## RENCONTRE AVEC **JÉRÉMY BROISSIN** SECRÉTAIRE



« Si tu devais décrire la Revue ULB en 3 mots, lesquels choisirais-tu ?

**CULTURE  
FOLKLORE  
FAMILLE**

« Sur quoi est-ce que l'équipe travaille en ce moment ?

En ce moment, nous préparons la succession de la Revue 2.0. Pour cette édition nous travaillons autour du thème des origines de l'ULB, d'un point de vue sati-

rique. L'équipe est impliquée dans la création de multiples gags et sketches. Notre manière de travailler est toujours très collaborative, favorisant la meilleure ambiance possible pour la création.

EQUIPE DE **3**  
PERSONNES

« Qu'est-ce que ton engagement au sein de la Revue ULB t'a apporté ?

D'abord, il m'a permis de connaître la vie communautaire au sein de l'Université, ce qui m'a fait rencontrer des personnes avec une sensibilité commune. Cette expérience m'a aussi donné une base professionnelle importante en termes de réseau et de relation avec les différentes équipes.

« Un message pour ceux-celles qui voudraient vous rejoindre ?

Je voudrais juste dire qu'un petit pas suffit pour se lancer dans l'une des plus grandes aventures qui existent au sein de l'ULB ! Vous êtes les bienvenu-es.

**60**  
PERSONNES  
IMPLIQUÉES  
DANS LE  
PROJET

### CONTACT

• [revue.ulb@gmail.com](mailto:revue.ulb@gmail.com)

@revueulb

@revueulb



# ATELIERS THÉÂTRE POUR ENFANTS MERVEILLEUX

LAURÉATS BOURSE STÉPHANE HESSEL 2021

Regroupant étudiant-es en logopédie, psychologie et ateliers théâtre, les Ateliers théâtre pour enfants merveilleux ont pour but d'offrir à des jeunes de 6 à 14 ans avec autisme, haut potentiel ou dysphasie, entre autres, une insertion confortable dans cette activité culturelle. Ensemble, ils-elles créent un environnement dans lequel les enfants puissent développer leur langage et habiletés sociales tout en s'amusant et sans se sentir jugé-es, puisqu'ils-elles sont tous-tes dans la même situation.

Les porteur-euses du projet organisent des ateliers de 10 à 12 jeunes maximum, toutes les semaines, dans le quartier du Cimetière d'Ixelles. Ils-elles proposent en fin d'année académique un spectacle ouvert à tous-tes. Leur objectif est de rendre cette activité accessible à plus de jeunes, de tous horizons.



ÉVÉNEMENTIEL



ACCOMPAGNEMENT  
& CONVIVIALITÉ



ANIMATION



## RENCONTRE AVEC LAURIANNE MARIE & NICOLAS MAZZONI

CO-FONDATEUR·RICES



# 2

ATELIERS  
PAR SEMAINE

### CONTACT

• [Laurianne.marie1997@gmail.com](mailto:Laurianne.marie1997@gmail.com)

« Si vous deviez décrire les Ateliers théâtre pour enfants merveilleux en 3 mots, lesquels choisiriez-vous ?

**SOLIDARITÉ  
ACCEPTATION  
ARTISTIQUE**

« Sur quoi est-ce que l'équipe travaille en ce moment ?

Notre spectacle de fin d'année s'est tenu récemment, alors nous avons consacré du temps et de l'énergie à le monter. On s'attache beaucoup à se servir de ce qu'il se passe sur scène et en coulisse pour permettre à nos jeunes comédien·nes de progresser : si on

constate un manque de concentration ou d'écoute des autres, on va les faire travailler là-dessus. Et on leur demande aussi à eux-elles ce qu'ils-elles souhaiteraient améliorer pour les prochains spectacles.

« Qu'est-ce que votre engagement au sein des Ateliers théâtre vous a apporté ?

Beaucoup de joie : retrouver les enfants tous les mardis est un plaisir, et ils nous font beaucoup rire ! Ça nous a aussi appris à être plus responsables : des enfants mais aussi des ateliers, qui sont à construire en fonction de ce qu'il y a à travailler. Et puis nous sommes fier·e, et ça nous l'avons vraiment ressenti quand on a fait le spectacle : nous nous sommes dit que c'était vraiment ça que nous voulions faire.

« Un message pour ceux·celles qui voudraient vous rejoindre ?

Si vous aimez passer du temps avec des enfants et changer leur vie, qui n'est pas toujours simple, n'hésitez pas à nous rejoindre ! Surtout si vous faites vous-même du théâtre et/ou êtes logopèdes, vos connaissances nous seront utiles. Et puis cette expérience permet aussi d'ouvrir son esprit et d'en apprendre sur l'autisme, la dysphasie, le haut potentiel, et conditions similaires.

DES JEUNES  
COMÉDIEN·NES DE  
**6 À 14  
ANS**



# CERCLE DE JEU DE RÔLE

Le Cercle de Jeu de Rôle de l'ULB (CJR) est composé d'étudiant-es ou ancien-nés étudiant-es ou membres de la communauté universitaire de l'ULB passionné-es de jeux de rôles et de wargames à figurines.

Le CJR a vu le jour il y a trois ans et est composé à la fois de membres très réguliers mais également de personnes qui viennent pour une partie, occasionnellement. Il organise en général deux parties par semaine au cours de l'année académique.

La diversité des jeux proposés permet à un maximum de monde de s'y plaire. En plus des tables dédiées aux joueur-euses débutant-es, différentes activités sont organisées

pendant l'année telles qu'une initiation à la maîtrise de jeu ou à la peinture de figurines. D'autres événements spéciaux se tiennent aussi, comme la soirée Loup-garou pour Halloween ou les collaborations avec d'autres cercles. Le but étant de faire découvrir le jeu de rôle et le wargame à des néophytes et de rassembler la communauté universitaire.



« Si tu devais décrire le Cercle de Jeu de Rôle en 3 mots, lesquels choisirais-tu ?

**JEU  
DÉCOUVERTE  
CONVIVIALITÉ**

« Sur quoi est-ce que l'équipe travaille en ce moment ?

On travaille sur la rentrée 2022 car on aimerait améliorer notre manière de communiquer avec nos membres mais aussi la régularité des parties en elles-mêmes.

Le cercle possède un serveur Discord ainsi qu'une page Facebook et un compte Instagram, mais on souhaiterait améliorer notre système de fiches d'inscription aux parties. Notamment pour rendre les one-shot [venue de joueur-euses occasionnel-les] plus disponibles.

**20**  
MEMBRES  
RÉGULIERS

## RENCONTRE AVEC RAPHAËL RYBOWSKI

DÉLÉGUÉ COMMUNICATION 2021-2022 - SECRÉTAIRE 2022-2023



« Qu'est-ce que ton engagement au sein du CJR t'a apporté ?

En tant que délégué comm, j'ai évidemment développé des compétences en communication que j'avais beaucoup moins avant de prendre ce poste. J'ai notamment du gérer une collaboration avec le Cercle antique et notre arrivée au sein de l'Association Inter-Cercles. Et puis j'ai développé de vraies compétences en gestion de projets.

« Un message pour ceux-celles qui voudraient vous rejoindre ?

N'hésitez pas ! On accepte tout le monde, quel que soit le niveau et on en a pour tous les goûts : on diversifie les options pour nos parties, ce qui permet à toutes et tous d'y trouver son compte. Et surtout, on est ravi-es de voir la communauté s'agrandir !

### CONTACT

• [cjr.ulb@gmail.com](mailto:cjr.ulb@gmail.com)

@CJRULB

@cjr.ulb

**2** ACTIVITÉS  
PAR SEMAINE





# BIBLIOTHÈQUE ENGAGÉE DU LIBREX



ACCOMPAGNEMENT & CONVIVIALITÉ



ÉVÈNEMENTIEL



SENSIBILISATION & COMMUNICATION

Née en septembre 2021, la Bibliothèque engagée du Cercle du Libre-Examen (Librex) permet aux membres de la communauté universitaire d'accéder à un large panel d'ouvrages choisis par le comité du cercle, ou recommandés à ce dernier. Les thèmes engagés couverts par les livres sont nombreux et s'organisent autour de deux axes : compréhension du monde/vulgarisation (philosophie, sociologie, psychologie, économie et politique, entre autres) et oppressions/luttes (féminisme, LGBTQIA+, écologie, antiracisme et capitalisme, entre autres). La Bibliothèque possède aussi des abonnements à des médias, et est ouverte à commander des ouvrages sur demande.

Le lieu se veut un espace de promotion de la culture auprès des étudiant-es, et est ouvert à tous-tes : n'importe qui y est le-la bienvenu-e, y compris pour obtenir des recommandations de livres pour commencer à s'intéresser à un sujet engagé.

La Bibliothèque possède actuellement plus de 200 ouvrages, et se situe dans un local au deuxième étage du bâtiment F1, sur le campus du Solbosch. Deux permanences sont tenues pour venir consulter et emprunter les livres, les mardi et jeudi entre 12h et 14h pendant l'année universitaire.

+ DE **200** OUVRAGES

Le Librex organise également des activités pour dynamiser le lieu, comme des critiques de livres « coup de cœur » sur leur compte Instagram. Des sorties ont également déjà été organisées, comme des visites d'expositions en lien avec la bibliothèque engagée.



RENCONTRE AVEC  
**UGO SOGGIU**  
DÉLÉGUÉ BIBLIOTHÈQUE DU LIBREX



« Si tu devais décrire la Bibliothèque engagée en 3 mots, lesquels choisirais-tu ?

**LITTÉRATURE ENGAGÉE  
OPPRESSIONS/LUTTES  
VULGARISATION**

« Sur quoi est-ce que l'équipe travaille en ce moment ?

On développe l'image et la communication autour de la bibliothèque pour la faire connaître au niveau de l'ULB : cette année aca-

démique, on a surtout reçu des visites de lecteur-rices du Librex, ou en tout cas déjà engagés, mais on voudrait toucher plus de monde. On souhaite aussi organiser des lectures collectives avec par exemple des arpentages [NDLR : méthode de lecture collective, qui vise à enclencher une discussion critique dessus], avec d'autres acteur-rices de l'ULB. Enfin, on cherche à inviter des auteur-rices pour présenter leurs livres.

« Qu'est-ce que ton engagement au sein de la Bibliothèque engagée t'a apporté ?

J'ai beaucoup appris notamment grâce à la confrontation d'idées que la bibliothèque génère : au départ j'étais plutôt engagé au niveau écologie, et j'ai rencontré d'autres personnes engagées au sein de la bibliothèque qui m'ont sensibilisé à d'autres sujets. La bibliothèque amène aussi beaucoup de rencontres, et mon engagement m'a permis d'en apprendre plus sur l'organisation d'événements, par exemple.

« Un message pour ceux-celles qui voudraient vous rejoindre ?

La Bibliothèque engagée, c'est un projet qui nous permet d'avoir une grande liberté de proposition, mais aussi de temps : même si tu as des disponibilités assez irrégulières, tu es le-la bienvenu-e ! On cherche aussi à avoir la plus grande diversité possible au sein de l'équipe.

CONTACT

• [cercle@librexulb.be](mailto:cercle@librexulb.be)

@LibrexULB

@librex\_ulb

**2** PERMANENCES  
PAR SEMAINE

## AUTRES PISTES D'ENGAGEMENT ET OUTILS À DISPOSITION

» Pour les  
étudiant·es

### S'ENGAGER DANS UN CERCLE

**Folkloriques, socio-culturels ou politiques :** il y en a pour tous les goûts ! Ces associations tiennent une place importante dans la vie de l'université et de ses campus.

Les cercles facultaires, interfacultaires ou régionaux sont coordonnés par **l'Association des Cercles étudiants (ACE)**, qui joue également le rôle de médiatrice auprès des autorités de l'université. L'ACE, ce sont des centaines d'étudiant·es qui se mobilisent toute l'année autour d'actions culturelles, folkloriques, sociales ou encore environnementales. Les 31 cercles qui composent l'association sont visibles sur les différents campus et ouvrent largement leurs portes à tous·tes.

L'ACE s'engage toute l'année via notamment une brocante solidaire aidant à l'aménage-



ment de nouveaux kots, une quête sociale organisée par les étudiant·es fraîchement baptisé·es, des collectes de vêtements pour les migrant·es ou encore les pré-TD solidaires. De nombreuses initiatives sont également organisées par les cercles de l'ACE, qui regorgent d'idées.

 @AssociationDesCerclesEtudiants

Les actions politiques et les projets sociétaux de plus grande envergure sont, quant à eux, coordonnés par **l'Association Inter-Cercles (AIC)**, existante depuis 2015. L'AIC vise principalement à soutenir, défendre, rassembler et représenter tous les cercles et associations à buts sociaux, culturels et/ou politiques de l'ULB et à favoriser la collaboration entre eux et elles. On compte environ 500 étudiant·es actif·ves au sein des 37 cercles AIC, qui se mobilisent et s'engagent au sein de la communauté de l'ULB mais aussi bien au-delà. Tout comme pour les cercles de l'ACE, ces associations sont ouvertes à tous·tes.

L'AIC est un forum d'entraide et de partage, qui organise annuellement des événements comme la Journée associative ou encore la Soirée Inter-Cercles, au bénéfice de la communauté universitaire.

 @aic\_ulb

### S'ENGAGER DANS UN BUREAU ÉTUDIANT

Les étudiant·es de l'ULB peuvent également s'engager dans un bureau étudiant. Ces associations, qui sont présentes dans toutes les facultés de l'Université, sont là pour faciliter et améliorer la vie des étudiant·es, et plus précisément ce qui touche à leurs parcours académiques. Elles coordonnent et représentent les étudiant·es en faculté, les informent, permettent la communication entre étudiant·es et avec les autres acteurs des facultés, et favorisent les activités d'intégration au sein des facultés. Les bureaux défendent vos droits au sein des conseils de département et facultaires réunissant les professeur·es.

Ils organisent des actions comme la vente de syllabi, du parrainage entre étudiant·es,

l'organisation de conférences ou *Jobdays*, ou encore un accompagnement lors de blocus assistés.

Un autre organe composé d'étudiant·es élu·es, le **BEA**, représente l'entière responsabilité des étudiant·es de l'ULB auprès du rectorat, et au sein de commissions telles que la Commission des Affaires sociales étudiantes ou encore la Commission culturelle. Son rôle premier va donc graviter autour de la défense des droits des étudiant·es et leur information. Il participe au bien-être de la vie étudiante en se mobilisant par exemple pour des repas chauds et abordables.

**INFOS :**  
[bea.ulb.ac.be/bureaux-etudiants-facultaires](http://bea.ulb.ac.be/bureaux-etudiants-facultaires)

### S'ENGAGER DANS LE STUDENTS IN TRANSITION OFFICE (SITO)

Le **SiTO** est une assemblée étudiante dédiée à la transition écologique à l'ULB, aidée et financée par l'université. Il a démarré début 2022. Son rôle est de définir un programme annuel de mobilisation, d'enquêtes ou d'actions en lien avec la transition qu'il souhaite mener au cours de l'année académique.



Par son action, le SiTO rassemble, fédère et soutient les étudiant·es qui souhaitent porter

des projets de durabilité au sein de l'ULB. Il facilite leur capacité d'action tout en les sensibilisant à la complexité des enjeux de la durabilité.

Il est composé de trois organes :

- Les représentant·es étudiant·es (BEA, AIC, ACE, Cercle du Libre-Examen et Commission culturelle) qui aident à définir les axes stratégiques du SiTO
- Plus de 70 membres qui créent des rapports, enquêtes et de la sensibilisation
- Le bureau, qui coordonne et représente le SiTO

Le SiTO comporte également plusieurs groupes de travail sur des sujets comme la construction de podcasts, la création d'un tronc commun autour du changement climatique dans les cursus, ou encore la reconversion du parking Janson.

Il n'y a aucun prérequis pour s'investir dans le SiTO : c'est la diversité des profils qui le composent qui fait sa richesse ! Si cela t'intéresse, n'hésite pas à contacter [sito@ulb.be](mailto:sito@ulb.be) et à exprimer ton intérêt pour les rejoindre.

## DEVENIR TUTEUR·RICE

Envie de te lancer dans le tutorat ?

**Schola ULB** est un projet citoyen, proposé par des étudiant·es pour des élèves, afin de valoriser le potentiel et stimuler l'ambition d'avenir de ces derniers. Depuis 1989, le Programme Tutorat a mobilisé quelque 4780 étudiant·es-tuteur·rices.



Le-la tuteur·rice Schola ULB est un·e étudiant·e engagé·e en faveur de l'égalité des chances à

l'école, agissant dans le cadre d'un volontariat défrayé. Cela signifie que tu perçois un défrayement forfaitaire pour les frais occasionnés par la préparation de tes séances de tutorat, le déroulement et ton déplacement dans l'école.

Le recrutement cible des étudiant·es de différentes universités et hautes écoles, dès leur première année d'études et quelle que soit la filière. Sélectionné·e et formé·e avant son entrée en mission, chaque tuteur·rice bénéficie d'un coaching particulier par l'équipe de l'asbl. Il·elle a également accès à des ressources pédagogiques mises à sa disposition, ainsi qu'à un programme de formation continue.

Entantqu'étudiant·e-tuteur·ricechezScholaULB, tu contribueras à la réussite pour tous·tes et développeras des compétences utiles dans ton futur parcours professionnel.

**Intéressé·e ?**

[www.schola-ulb.be/tutorat/tuteurs](http://www.schola-ulb.be/tutorat/tuteurs)

## ENGAGEMENTS LIÉS À DES PARTIS POLITIQUES

### Cercle des Etudiants de Gauche actifs (EGA)

EGA est l'organisation de jeunes du Parti socialiste de Lutte (PSL). Elle se réclame du marxisme et milite pour la gratuité des études, soutient les luttes des travailleur·euses, et organise des conférences et des formations marxistes, entre autres activités.

**INFOS :**

[www.gauche.be](http://www.gauche.be)

### Cercle des étudiants libéraux (CEL) de l'ULB

Depuis sa création durant l'année académique 1835-1836, le CEL s'est donné pour but de « faire rayonner un idéal de liberté et de tolérance dans le respect des principes du libre-examen ». Le cercle réfléchit, dans une optique libérale, à des thématiques comme la liberté de la presse, la démocratie ou encore la cryptomonnaie. Il

organise des conférences et débats, des campagnes de sensibilisation et relaie la publication de la Fédération des Etudiants libéraux, Blue Line, tout en étant indépendant de toutes autres associations ou partis politiques.

**f** @cel ulb

### Comac Section ULB

Comac est le mouvement étudiant du Parti du Travail de Belgique (PTB). Il s'engage « pour la justice sociale et lutte pour une société sans pauvreté ni exploitation, où le racisme, le sexisme et toute autre forme de discrimination n'ont pas leur place ». Parmi leurs sujets de réflexion : l'accès à une éducation de qualité, l'économie ou encore le respect de l'environnement. La section organise des projections, des débats et actions comme des manifestations.

**f** @comac.actuulb

### Écolo j ULB

Le cercle écolo j ULB rassemble les étudiant·es de tous horizons. Il a pour projet d'influencer collectivement la décision et l'agenda politique, « en vue de la construction d'une société plus juste, plus solidaire et plus durable ». L'organisation cherche les moyens d'action les plus efficaces pour lutter contre le réchauffement climatique, les inégalités sociales et toutes les formes de discrimination. Elle est également attentive aux problématiques étudiantes. Dans un objectif de revendication et de diffusion de l'écologie politique, elle réalise différents types d'action : actions militantes, campagnes de revendication, organisation de formations et de conférences-débats... Tous·tes les étudiant·es intéressé·es sont invité·es à les rejoindre pour s'engager dans leurs campagnes en cours ou pour en proposer de nouvelles.

**f** @ecolojULB

### Etudiants socialistes de l'ULB

Le cercle se veut un lieu de valorisation des idéaux de gauche, principalement à tendance socialiste. Il se veut également « progressiste et orienté vers un futur respectueux de l'en-

vironnement et de la règle verte. » Le cercle prend la parole régulièrement sur des sujets comme l'environnement ou la précarité étudiante, et se fait le relais d'actions des Jeunes socialistes à Bruxelles et au-delà.

**INFOS :** [cerclesocialistes.wixsite.com/monsite](http://cerclesocialistes.wixsite.com/monsite)

### Union syndicale étudiante (USE)

L'USE est membre des Jeunes Fédération générale du travail de Belgique (FGTB). Elle lutte pour un enseignement démocratisé qui permette l'accès et la réussite de tous·tes. Parmi ses sujets de travail : contrer la précarité, la sélection sociale et la logique marchande de l'enseignement, en y opposant des projets d'amélioration des conditions de vie et d'étude des étudiant·es. L'USE organise des rassemblements, occupations et d'autres actes de grève étudiante. Elle informe également les étudiant·es sur leurs droits, fait régulièrement de l'entraide sociale pour ceux·celles ayant des problèmes administratifs et organise des actions solidaires. Enfin, elle sensibilise les étudiant·es sur certaines thématiques à travers des conférences, formations et projections.

**INFOS :** [www.use.be](http://www.use.be)

## S'ENGAGER À TRAVERS SON CURSUS UNIVERSITAIRE

A ces initiatives d'engagement s'ajoutent des projets permettant une valorisation académique de l'engagement étudiant au sein des facultés.

En voici quelques exemples :

Depuis 2007, l'Ecole polytechnique de Bruxelles dispose d'une cellule de coopération au développement, **Codepo**. Celle-ci permet notamment aux étudiant·es de Master 1 et 2 polytechnique ou bioingénieur de réaliser un projet de groupe, partir en stage ou réaliser un mémoire de fin d'études en coopération au développement.

**CONTACT :**

Professeur Benoît Haut,  
Responsable de la cellule  
[benoit.haut@ulb.be](mailto:benoit.haut@ulb.be)

**INFOS :**

[polytech.ulb.be/fr/international/cellule-de-cooperation-au-developpement](http://polytech.ulb.be/fr/international/cellule-de-cooperation-au-developpement)



La Faculté de Pharmacie a une longue histoire dans la coopération au développement. Depuis 40 ans, elle compte de nombreuses collaborations avec le Burkina Faso. Par la suite, de nouveaux projets ont été initiés avec la Bolivie, le Maroc et la République démocratique du Congo. De là est née leur cellule de coopération **CoDePhar**. Avec l'aide d'ULB Coopération, CoDePhar apporte également un soutien logistique aux étudiant-es qui souhaitent effectuer un stage complémentaire en coopération.

**CONTACT :**  
Professeure Véronique Fontaine,  
Responsable du Département Research in Drug Development  
[veronique.fontaine@ulb.be](mailto:veronique.fontaine@ulb.be)

**INFOS :**  
[pharmacie.ulb.be/version-francaise/pharma-et-vous/cooperation](http://pharmacie.ulb.be/version-francaise/pharma-et-vous/cooperation)



La Faculté de Lettres, Traduction et Communication développe également des opportunités de stage en coopération, dans le cadre du projet « Soleil » à Ouéguédo, Burkina Faso. Ces stages s'adressent aux étudiant-es en communication. La Codepo et la CoDePhar participent également à ce projet.

**CONTACT :**  
Marie Fierens,  
Maître de conférences  
[marie.fierens@ulb.be](mailto:marie.fierens@ulb.be)

La Faculté de Droit et Criminologie propose à ses étudiant-es de travailler sur des cas réels, en contact avec la société civile, tout en étant encadré-es et formé-es par des professeur-es. C'est dans les cliniques que ça se passe : direction la **Clinique de Droit pénal européen**, la **Clinique de Droit pénal international**, la **Street Law Clinic en droit social** ou encore les **Equality & Refugee Law Clinics**.

**CONTACTS :**  
Pour la Clinique de Droit pénal européen :  
[cde@ulb.be](mailto:cde@ulb.be)  
[cde.ulb.be/the-ilm/legalclinics/eu-criminal-law-clinic](http://cde.ulb.be/the-ilm/legalclinics/eu-criminal-law-clinic)

Pour la Clinique de Droit pénal international :  
Professeur Damien Scalia,  
Coordinateur  
[damien.scalia@ulb.be](mailto:damien.scalia@ulb.be)  
[www.ulb.be/fr/programme/2021-droi-c5020](http://www.ulb.be/fr/programme/2021-droi-c5020)

Pour la Street Law Clinic en droit social :  
[streetlawclinic@ulb.be](mailto:streetlawclinic@ulb.be)

[droit-public.ulb.ac.be/recherche/projets-specifiques/street-law-clinic](http://droit-public.ulb.ac.be/recherche/projets-specifiques/street-law-clinic)

Pour les Equality & Refugee Law Clinics :  
Titouan Berhaut-Streel,  
Coordinateur  
[titouan.berhaut-streel@ulb.be](mailto:titouan.berhaut-streel@ulb.be)  
[equalityrefugeelawclinics.ulb.be](http://equalityrefugeelawclinics.ulb.be)

En 2017, la Solvay Brussels School of Economics and Management a lancé sa **Sustainable Development Initiative**, pour intégrer le développement durable dans tous ses programmes. Une opportunité pour les étudiant-es d'apprendre sur ces enjeux dans le cadre de leurs cours, mais aussi de réaliser leurs field projects ou stages sur des sujets engagés.

**CONTACT :**  
[sustainable-development-initiative@ulb.be](mailto:sustainable-development-initiative@ulb.be)

**INFOS :**  
[sbsem.ulb.be/studies/teaching-sustainable-development-at-sbs-em](http://sbsem.ulb.be/studies/teaching-sustainable-development-at-sbs-em)

## LANCER SA PROPRE INITIATIVE !

### La Bourse Hessel

Créée en 2015, la Bourse Stéphane Hessel subsidie des projets citoyens initiés par des étudiant-es de l'ULB. C'est un coup de pouce financier qui est là pour soutenir les initiatives débutantes, et les aider à construire de solides fondations pour la suite.



En six ans, ce sont 32 initiatives solidaires qui ont reçu un soutien méthodologique et financier ! Parmi elles, des projets de mobilité douce, de sensibilisation de la communauté universitaire, d'aide juridique ou encore d'ateliers théâtre.

Une idée en tête ? Les candidatures pour la Bourse 2022 sont ouvertes jusqu'au 28 octobre 2022. Plus d'infos et formulaire à remplir [engagee.ulb.be/bourse-stephane-hessel](http://engagee.ulb.be/bourse-stephane-hessel)

### La Boîte à Outils

Imaginée par ULB Engagée et lancée en 2021, la Boîte à Outils est un ensemble de fiches pratiques digitales, ayant pour objectif d'accompagner les étudiant-es dans leurs démarches de lancement et de gestion d'un projet engagé. Ces outils, simples et accessibles à tous et toutes, peuvent être consultés et téléchargés aisément sur [engagee.ulb.be/boite-a-outils](http://engagee.ulb.be/boite-a-outils)

Neuf thématiques sont abordées à travers les fiches :

- Comment créer son asbl étudiante
- Structurer son association et ses projets

- Gérer sa comptabilité
- Animer une association
- Créer une identité visuelle et une charte graphique
- Réussir ses réunions
- Réaliser son budget prévisionnel
- Passer le relais à de nouveaux-elles bénévoles
- Obtenir un financement à l'université

N'hésitez pas à les consulter et télécharger !

### Le StartLAB.BRUSSELS

Tu veux développer un projet de start-up à impact positif pour la société ? Rejoindre un environnement entrepreneurial dynamique et ambitieux ? Alors le StartLAB.BRUSSELS est fait pour toi. Depuis 2016, l'incubateur accompagne les entrepreneur-euses de moins de 30 ans dans le lancement de leur start-up.



Des projets dans tous les secteurs sont acceptés, avec une priorité pour ceux qui contribuent aux objectifs de développement durable.

StartLAB.BRUSSELS opère un programme d'accompagnement – conçu par des entrepreneur-euses, pour des entrepreneurs-euses – pour soutenir les étudiant-es et jeunes diplômé-es dans la concrétisation de leurs projets entrepreneuriaux. Le programme comprend notamment des ateliers de coaching collectif, un accès au réseau d'expert-es ou encore l'accès à des espaces de co-working.

Pour en savoir plus et postuler au Lab :  
[joelle@startlab.brussels](mailto:joelle@startlab.brussels)



## Pour tous·tes les membres de la communauté

### DEVENIR BÉNÉVOLE CHEZ ULB COOPÉRATION

Née de la fusion de 3 ONG, ULB-Coopération est l'ONG de l'ULB depuis 2014. Ses actions se localisent au Burkina Faso, en République démocratique du Congo, au Sénégal et en Belgique. Elle est active sur quatre thématiques : la santé & les systèmes de santé, la gestion des territoires & des ressources, l'appui à l'entrepreneuriat & à la gestion, et l'éducation & la citoyenneté critique. À travers chacun de ces axes, l'objectif est d'améliorer les conditions de vie des populations aux niveaux social, environnemental et financier.

ULB-Coopération a trois missions :

- Co-créaliser des espaces permettant le changement ;
- Stimuler et alimenter la recherche, l'innovation et la créativité ;
- Promouvoir les échanges de savoirs entre acteurs et actrices de changement.

Chaque année, l'ONG accueille au sein de sa structure des bénévoles qui s'investissent pour renforcer l'impact des projets, tant au Nord qu'au Sud. Les bénévoles contribuent à la mission d'information, de sensibilisation et de mobilisation de la communauté universitaire de l'ULB. Ils-elles participent quotidiennement ou ponctuellement à diverses activités aux côtés de l'équipe de l'ONG. En fonction des intérêts et disponibilités, chaque bénévole peut s'investir, entre autres, pour les actions suivantes :

- Participation à la mise en place d'activités d'éducation à la citoyenneté mondiale et solidaire (ECMS)
- Appui aux projets et thématiques de l'ONG
- Rédaction d'articles pour les supports digitaux ou imprimés
- Animation des réseaux sociaux
- Appui logistique ou administratif
- Appui à l'organisation d'événements

Vous souhaitez vous impliquer au sein d'ULB-Coopération et y offrir un peu de votre temps ?

**CONTACT :**  
Julie Simon  
[julie.simon@ulb-cooperation.org](mailto:julie.simon@ulb-cooperation.org)



### DONNER DE SON TEMPS À LA SCIENTOTHÈQUE

La Scientothèque est une asbl qui a pour mission principale de contribuer à la diminution des inégalités sociales.

Leur projet est d'accompagner les jeunes de 4 à 20 ans sous forme d'ateliers scolaires et extrascolaires selon une approche pluridisciplinaire mêlant sciences, technologie, ingénierie, arts et mathématiques, le tout axé sur l'expérimentation.

Dans cette optique, la Scientothèque apporte également un soutien aux enseignant·es et animateur·rices d'écoles de devoirs, notamment concernant l'introduction des outils numériques à l'école.

La Scientothèque est basée à l'expérimentarium de physique de l'ULB sur le Campus de

la Plaine et à Koekelberg. Elle recherche des personnes bénévoles pour prendre part à ses projets :

- Co-animation d'ateliers et/ou accompagnement scolaire
- Communication et community management
- Aide administrative et rangement
- Recherche de fonds

Pour rejoindre leur équipe de passionné·es, envoyez leur une lettre de motivation et un CV par e-mail à [contact@lascientotheque.be](mailto:contact@lascientotheque.be)

### S'ENGAGER AVEC NOUS !

Depuis 2017, l'asbl institutionnelle ULB Engagée soutient et renforce la troisième mission de l'université, en particulier sa responsabilité sociétale, en prenant des initiatives propres et soutenant celles que l'ULB développe et souhaite soutenir.

Notre but est également de permettre au plus grand nombre de membres de la communauté universitaire, ainsi que des partenaires bruxellois extérieurs, de s'engager dans des actions vis-à-vis de la société au sens large, en proposant des terrains d'engagement solidaires. Ces actions peuvent se développer aussi bien vers la communauté universitaire que vers le monde extérieur (notamment sur Bruxelles), tant en Belgique qu'à l'étranger.

Notre mission est réalisée à travers trois axes d'actions :

- Promouvoir, susciter et valoriser l'engagement sociétal
- Faciliter et accompagner les projets d'engagement sociétal
- Incuber, nourrir et pérenniser les projets sélectionnés

Nous vous proposons différentes possibilités d'engagement ci-dessous.

#### TIME

En septembre 2019, nous avons lancé TIME, une plateforme de mise en relation entre volontaires et associations. A travers cet outil digital inédit, notre objectif est d'encourager les membres de la communauté à participer à la vie associative sur et en-dehors des campus de l'ULB. Destinée à tous les membres de notre institution, la plateforme présente différentes possibilités d'initiatives et permet de rejoindre un réseau d'idées solidaires très étendu.

Vous êtes étudiant·e, enseignant·e ou membre du personnel et désirez donner un peu de votre temps ? Vous portez un projet et avez besoin de bénévoles ? Inscrivez-vous vite !

Ensemble, nous sommes fermement convaincu·es que grâce à cet appui numérique de qualité, l'engagement sociétal de notre communauté sera encore davantage dynamisé !

Visitez la plateforme maintenant  
[www.giveaday.be/fr-be/ulbengagee](http://www.giveaday.be/fr-be/ulbengagee)

## Les Journées de l'Engagement

Opportunité inédite de rallier une action sociétale avec d'autres membres de la communauté ULB, les Journées de l'Engagement constituent un évènement original imaginé par ULB Engagée. Pour quelques heures seulement ou la journée entière, les participant-es auront la possibilité d'agir en tant que volontaires au quotidien d'écoles et d'associations de la région bruxelloise.

L'objectif de cet évènement est double : mobiliser la communauté ULB en l'encourageant à découvrir le tissu associatif bruxellois et renforcer les liens entre tous les membres de la communauté universitaire, tout en ayant un impact sociétal positif dans la cité.

Nous tiendrons la première édition de cette initiative entre les 18 et 20 octobre 2022 ! Une **plateforme en ligne** dédiée permet aux associations, écoles et bibliothèques de proposer des actions de volontariat.

**INFOS :**  
[engagee.ulb.be/journees-engagement](https://engagee.ulb.be/journees-engagement)

## Migration, au-delà des préjugés (MADP)

La migration ça t'interpelle et tu as envie de t'investir dans un projet qui a du sens ? De développer de nouvelles compétences ? De faire des rencontres au sein de ton université mais aussi du monde associatif et scolaire ?



Alors participe à MADP en tant que volontaire !

Ton rôle : être animateur-riche dans les écoles et les maisons de jeunes afin de déconstruire les préjugés sur la migration et susciter l'engagement citoyen auprès des jeunes. L'équipe te formera dans un premier temps, et puis tu seras accompagné-e sur le terrain pour t'aider à développer tes compétences. Le projet t'offre également l'opportunité de t'impliquer dans d'autres champs d'action tels que la création de nouveaux outils pédagogiques ou encore la formation de tes pairs (les volontaires).



**CONTACT :**  
[prejuges@ulb.be](mailto:prejuges@ulb.be)

## L'Université des Enfants (UDE)

Depuis 2017, l'ULB ouvre ses portes aux enfants de 6 à 12 ans ! Une quinzaine de samedis par ans, des volontaires issus de la communauté académique et scientifique proposent des ateliers ludo-pédagogiques autour de leur discipline.

A travers une expérience immersive, l'objectif est d'encourager au plus tôt la curiosité tout en démystifiant l'université. Poursuivant également un objectif de mixité et d'inclusion sociale, l'UDE accueille des enfants issus d'horizons socio-économiques variés.



Comment s'investir avec l'UDE ?

- Si vous êtes professeur-e/chercheur-se

Plus de 170 ateliers ont déjà été créés à l'UDE. Ceux-ci sont nés de la motivation d'un.e professeur.e ou chercheur.se, accompagné.e et guidé.e par les conseils du soutien pédagogique de l'UDE.

Vous êtes passionné-e par votre travail ? Vous aimeriez pouvoir partager votre passion ? Rejoignez l'UDE !

Retrouvez toutes les infos utiles sur la procédure sur [engagee.ulb.be/portail-professeurs](https://engagee.ulb.be/portail-professeurs)

- Si tu es étudiant-e

Les activités de l'UDE ne pourraient avoir lieu sans l'équipe de volontaires défrayé-es prête tous les samedis à accueillir les quelques 200 enfants sur les campus. Ce sont eux-elles qui se chargent de la sécurité des enfants, les accompagnent du site d'accueil au local de leur atelier, s'assurent que chaque enfant se sente bien et profite de ce moment privilégié.

Tu es étudiant-e et recherche un job étudiant qui fait la différence ? Tu es libre les samedis matin et à l'aise avec les enfants ? Envoie ton CV à l'adresse [ude@ulb.be](mailto:ude@ulb.be)



**Besoin d'un coup de pouce  
pour lancer un projet engagé ?**

**Votre initiative n'est pas  
référéncée dans TERRO ?**

**Envie de préparer la prochaine édition de  
TERRO dans le cadre d'un stage chez nous ?**


---

## **CONTACTEZ-NOUS !**

[engagee.ulb.be](http://engagee.ulb.be)

[engagement.citoyen@ulb.be](mailto:engagement.citoyen@ulb.be)

 @ulbengagee

 @ulbengageeasbl

 [www.linkedin.com/company/ulb-engagee](http://www.linkedin.com/company/ulb-engagee)

---

*Editeur responsable :*  
Alain LEVEQUE

*Coordinatrice ULB Engagée asbl :*  
Sophie ROIZARD

*Photos :*

180 Degrees Consulting, As Bean, Association eSport ULB, Association Inter-Cercles, Ateliers théâtre pour enfants merveilleux, BEMSA, Bibliothèque engagée du Libre, La Brèche, Cercle Impro-Vocation, Cercle de Jeu de Rôle, Codepo, Julie Duval, FIDAE, Frigo partagé ULB, Hind Hussein, Law Students With Refugees, le QG, Quid ULB, Remarquable, Repair Café ULB, la Revue ULB, Schola ULB, StartLAB.BRUSSELS, Sustainable Development Initiative, Tulipal, ULB Coopération, ULB Engagée, Elise Verbruggen, WomInTech, Unsplash-kyle-head.

*Graphisme :*

Muriel Vandevoorde - [www.peaurouge.com](http://www.peaurouge.com)