

BOÎTE À OUTILS



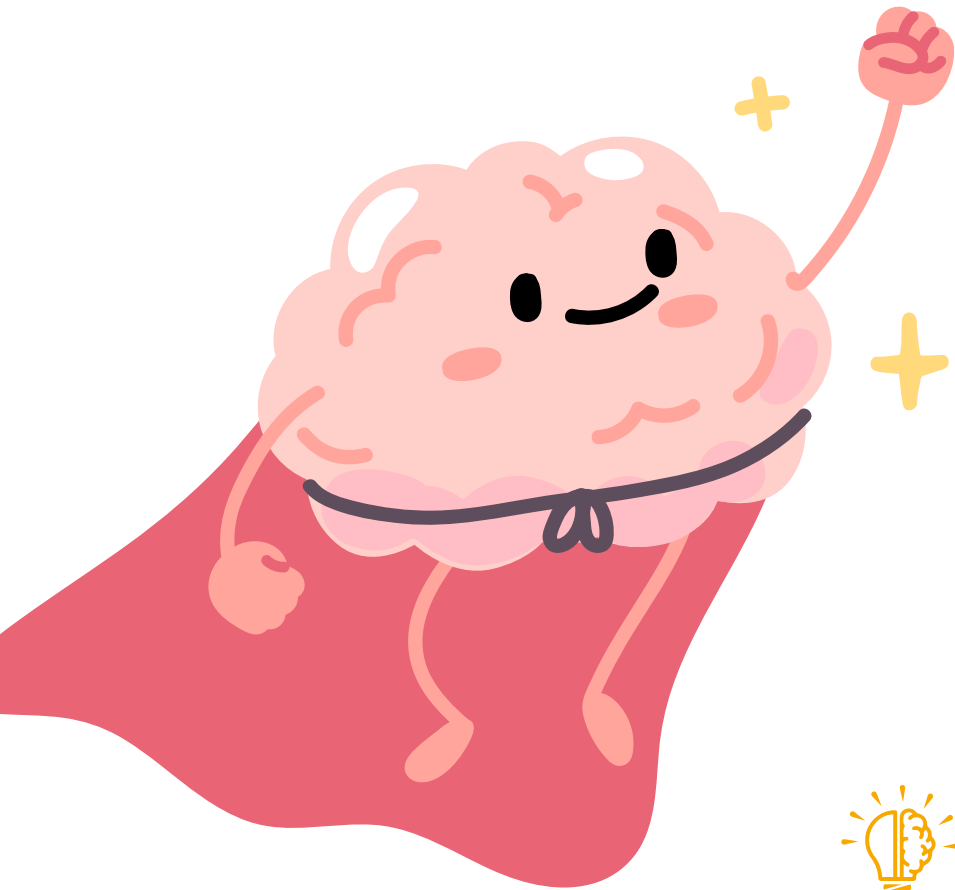
ULB *engagée*
asbl



OSE faire la différence avec nos outils et services pour l'engagement citoyen !
Pour en savoir plus, visitez notre page <https://engagee.ulb.be/ose/>

FICHE n°4

ANIMER UNE ASSOCIATION



Une association est composée de membres partageant un projet collectif.

Savoir animer une association, c'est savoir travailler ensemble dans ce but commun.





SE RASSEMBLER AUTOUR D'UN PROJET COMMUN

La raison d'être d'une association, c'est son objet. C'est autour de ce dernier que se réunissent les individus qui la font vivre et que se bâtit la stratégie de l'association. La construction et la consolidation d'une équipe se basent donc tout d'abord sur le partage de cette stratégie : il est indispensable qu'elle soit acceptée et comprise par tous·tes.

Chacun·e doit pouvoir comprendre les tenants et les aboutissants du projet global définis par l'association. Il vous faudra donc prendre le temps d'une remise à niveau pour les novices. En effet, si la petite équipe qui a créé l'association connaît les coulisses de sa naissance, ce qui a motivé sa création, la plupart des nouvelles recrues ignorent peut-être tout de cet historique.

Nul besoin d'un cours magistral pour présenter le contexte, les objectifs et les perspectives de l'association : choisissez plutôt un cadre convivial et prévoyez d'animer ce temps de briefing de façon attractive et interactive. La parole sera bien évidemment portée par un/des membres actif·ves et/ou les fondateur·rices du groupe, suivant l'option d'animation que vous aurez choisie.

Ne perdez jamais votre objectif de vue : chacun doit pouvoir repartir avec une bonne compréhension de l'association, et ainsi de sa culture. N'oubliez pas qu'à partir de ce terreau commun, de nouveaux projets et de nouvelles perspectives pourront germer plus facilement. À grand renfort de documents, d'illustrations et d'exemples concrets, présentez succinctement votre association et les projets que vous avez en tête. N'oubliez pas de laisser une large part à l'interactivité pour que chacun-e puisse exprimer ses interrogations et faire part de ses idées.

FORMER SES BÉNÉVOLES

Le turn-over compromet souvent la pérennité des associations, et plus encore celle des associations étudiantes. Aussi, il leur est d'autant plus important de prévoir l'avenir du projet et sa continuité dans le temps. Dès l'arrivée de nouveaux bénévoles, il est essentiel de les initier à votre culture associative propre et de les outiller pour qu'ils puissent s'approprier le projet associatif et le faire progresser. En d'autres termes, il vous faudra former ces nouvelles recrues.

NE PAS OUBLIER LES ANCIEN·NES

Les personnes qui sont depuis plus longtemps dans l'association devraient également avoir la possibilité de se former. En effet, le rôle de président·e, ou encore de secrétaire, demande des apprentissages.

Élu·e, membre fondateur·rice, adhérent·e dynamique, présidente ou simple membre du bureau font vivre le projet grâce à leur dynamisme et à leur présence régulière. Ils et elles peuvent par ailleurs être à l'initiative du projet et impliqué·es depuis le début dans la structure. Ainsi, assez naturellement, ils et elles sont devenu·es, parfois malgré eux, une référence pour les personnes nouvellement arrivées : quasi managers, ils et elles administrent une équipe, assurent une dynamique tant dans l'action que dans la gestion administrative. Il n'est pas toujours facile pour elles et eux de faire face à l'ensemble des responsabilités que doivent assumer les responsables d'association.

Des formations adaptées à leurs missions spécifiques, de gestion, d'orientation et de développement du projet associatif, devraient donc leur être proposées.

RENOUVELER L'ASSOCIATION

Le renouvellement de l'association doit être une préoccupation permanente pour ses responsables. Chaque projet, chaque moment phare de l'association est l'occasion d'accueillir de nouveaux·elles membres. Des moments sont certes privilégiés, comme la rentrée, mais une association gagne à se montrer ouverte et accueillante en toutes circonstances. Pensez par exemple à animer votre campus à chaque début et fin de semestre, afin de vous rendre visible et de rencontrer de nouvelles personnes ! Le fait de vous rencontrer est aussi un moyen pour les personnes extérieures à votre association de mettre des visages sur des noms, et de mieux saisir les valeurs et les actions de votre initiative.

Il s'agit aussi de contrebalancer ces difficultés par une attention portée à l'ensemble des nouvelles·eaux membres. Il faut à la fois ritualiser cette intégration (présentation des membres, explication du fonctionnement, fête d'accueil, etc.), mais aussi se montrer souple (discuter, écouter). Tout cela demande une bonne capacité de remise en question, tant dans ses comportements personnels que dans les choix de l'association. En effet, une forte implication peut parfois empêcher de cerner ce qui est pensé et construit de ce qui est contraint ou découle d'habitudes ancrées.

DES EXEMPLES À L'ULB

Le projet Migration, au-delà des préjugés ou le département InforSCIENCES proposent aux volontaires expérimenté·es d'accueillir et de former les nouveaux·lles.

Cela permet de valoriser les ancien·nes et leur expérience, mais aussi de vous décharger.

AFIN D'ÊTRE TENU·ES INFORMÉS DES DERNIÈRES RÈGLES ET OBLIGATIONS LÉGALES POUR LES ASBL, NOUS VOUS ORIENTONS VERS L'ASSOCIATION IDEJI.

À TRAVERS VIE ASSOCIATIVE, IDEJI PROPOSE UN ENSEMBLE DE FICHES D'INFORMATION DESTINÉES À VOUS AIDER DANS LA GESTION DE VOTRE ASBL. RÉPARTIES EN NEUF THÉMATIQUES, CES FICHES VOUS AIDENT DANS LES ÉTAPES DE GESTION ET D'OBLIGATIONS LÉGALES DE VOTRE ASSOCIATION.

TOUTES LES INFOS SUR WWW.VIEASSOCIATIVE.BE



LES THÉMATIQUES ET LE CONTENU DES FICHES BOÎTE À OUTILS D'ULB ENGAGÉE ASBL SONT RICHEMENT INSPIRÉS DES OUTILS MIS À DISPOSITION PAR LE RÉSEAU FRANÇAIS DES ASSOCIATIONS ÉTUDIANTES ANIMAFAC.